

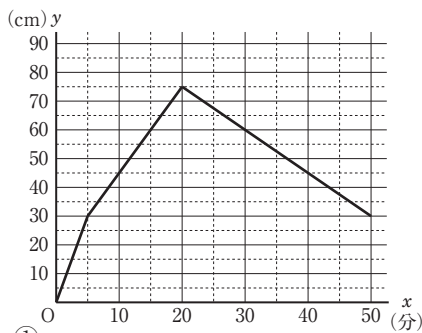
令和6年度

岐阜県高校入試 県内統一模擬試験  
岐阜新聞・中学3年学力テスト

# 第4回 解答解説

# 数学 解答・解説

【解答】	【配点】
<p>① (1) 3 (2) <math>x - 10y</math> (3) 7                      (4) 1.9 (5) <math>(x = ) - 1, (y = ) - 5</math> (6) 117</p> <p>② (1) <math>2x^2</math> (2) 10</p> <p>③ (1) <math>\frac{1}{10}</math> (2) <math>\frac{9}{20}</math> (3) <math>\frac{2}{5}</math></p> <p>④ (1) ア 18 イ 75                      (2) (ア) <math>6x</math> (イ) <math>3x + 15</math>                      (3) (右図) (4) 35</p> <p>⑤ (1) <math>\triangle ABC</math> と <math>\triangle EAC</math> で、                      共通な角だから、<math>\angle ACB = \angle ECA \dots \textcircled{1}</math>                      仮定から、<math>\angle ABC = \angle AED \dots \textcircled{2}</math>  <math>DE \parallel AC</math> より、平行線の錯角だから、<math>\angle AED = \angle EAC \dots \textcircled{3}</math>  <math>\textcircled{2}, \textcircled{3}</math> から、<math>\angle ABC = \angle EAC \dots \textcircled{4}</math>  <math>\textcircled{1}, \textcircled{4}</math> から、2組の角がそれぞれ等しいので、  <math>\triangle ABC \sim \triangle EAC</math></p> <p>(2) (ア) 4 (イ) <math>\frac{20}{81}</math></p> <p>⑥ (1) 22                      (2) ア <math>m^2 + m</math> イ <math>\frac{m^2 + m}{2}</math> ウ <math>n - 1</math> エ <math>\frac{n^2 - n + 2}{2}</math>                      (3) 79 (4) 210</p>	<p>① 各 4 点 <math>\times 6</math>                      計 24 点</p> <p>② (1) 3 点                      (2) 4 点                      計 7 点</p> <p>③ 各 4 点 <math>\times 3</math>                      計 12 点</p> <p>④ (1) 各 2 点 <math>\times 2</math>                      (2) 各 3 点 <math>\times 2</math>                      (3) 4 点                      (4) 5 点                      計 19 点</p> <p>⑤ (1) 10 点                      (2) (ア) 3 点                      (イ) 5 点                      計 18 点</p> <p>⑥ (1) 3 点                      (2) 各 2 点 <math>\times 4</math>                      (3) 4 点                      (4) 5 点                      計 20 点</p>



## 【解説】

### ① 小問集合

- (1)  $7 - 2^2 = 7 - 4 = 3$
- (2)  $3(2x - 4y) - (5x - 2y) = 6x - 12y - 5x + 2y = x - 10y$
- (3)  $x^2 + 8x + 16 = (x + 4)^2$  より、この式に  $x = \sqrt{7} - 4$  を代入して、 $(\sqrt{7} - 4 + 4)^2 = (\sqrt{7})^2 = 7$
- (4) 参加したボランティア活動の回数の平均値は、  
 $(0 \times 3 + 1 \times 7 + 2 \times 4 + 3 \times 2 + 4 \times 3 + 5 \times 1) \div 20 = 38 \div 20 = 1.9$ (回)
- (5)  $\begin{cases} 4x - y = 1 \dots \textcircled{1} \\ 5x - 2y = 5 \dots \textcircled{2} \end{cases}$  とする。  
 $\textcircled{1} \times 2 - \textcircled{2}$  より、 $3x = -3, x = -1$   $x = -1$  を  $\textcircled{1}$  に代入して、 $-4 - y = 1, y = -5$
- (6) 五角形の内角の和は、 $180^\circ \times (5 - 2) = 540^\circ$  である。  
 外角が  $60^\circ$  である頂点の内角は、 $180^\circ - 60^\circ = 120^\circ$ 、  
 外角が  $70^\circ$  である頂点の内角は、 $180^\circ - 70^\circ = 110^\circ$  なので、  
 $x = 540 - (90 + 120 + 103 + 110) = 117$ (度)

### ② 関数 $y = ax^2$

- (1)  $y = ax^2$  に  $x = 5, y = 50$  を代入して、 $50 = a \times 5^2, 50 = 25a, a = 2$  よって、 $y = 2x^2$
- (2) 斜面の長さは 200 cm なので、 $y = 2x^2$  に  $y = 200$  を代入して、 $200 = 2x^2, 100 = x^2, x > 0$  より、 $x = 10$  よって、かかる時間は 10 秒である。

### ③ 確率

- (1) 太郎さんと花子さんの玉の取り出し方は、全部で、  
 $5 \times 4 = 20$ (通り)。2 が書かれた玉を  $2ア, 2イ$  とすると、 $a = b$  となるのは、 $(a, b) = (2ア, 2イ), (2イ, 2ア)$  の 2 通りなので、求める確率は、 $\frac{2}{20} = \frac{1}{10}$
- (2)  $a > b$  となるのは、 $(a, b) = (2ア, 1), (2イ, 1), (4, 1), (4, 2ア), (4, 2イ), (6, 1), (6, 2ア), (6, 2イ), (6, 4)$  の 9 通りなので、求める確率は、 $\frac{9}{20}$
- (3)  $3a < 2b$  となるのは、 $(a, b) = (1, 2ア), (1, 2イ), (1, 4), (1, 6), (2ア, 4), (2ア, 6), (2イ, 4),$

(2, 6)の8通りなので、求める確率は、 $\frac{8}{20} = \frac{2}{5}$

#### 4 1次関数の利用

- (1) ア.  $0 \leq x \leq 5$  のとき、1分間あたりの水面の高さの増え方は一定で、 $x = 5$  のとき  $y = 30$  より、1分間あたり、 $\frac{30}{5} = 6$ (cm) 増える。よって、 $x = 3$  のときは、 $y = 6 \times 3 = 18$
- イ.  $30 \leq y \leq 90$  のとき、水面の面積が面 ABCD の2倍になるので、 $5 \leq x \leq 20$  のときの1分間あたりの水面の高さの増え方は、 $0 \leq x \leq 5$  のときの  $\frac{1}{2}$  倍になり、1分間あたり、 $6 \times \frac{1}{2} = 3$  (cm) 増える。よって、 $x = 20$  のときは、 $y = 30 + 3 \times (20 - 5) = 75$ (cm) となる。
- (2) (ア) 水面の高さは1分間あたり6cm 増えるので、 $y = 6x$
- (イ)  $5 \leq x \leq 20$  のとき、1分間あたり3cm 増えるので、式を  $y = 3x + b$  とおき、 $x = 5$ ,  $y = 30$  を代入して、 $30 = 3 \times 5 + b$ ,  $b = 15$  よって、 $y = 3x + 15$
- (3) (2)のグラフをかき、 $20 \leq x \leq 50$  では、(20, 75) と (50, 30) を結ぶ直線をかけばよい。
- (4) ABの長さを  $a$  cm とすると、この容器の容積の  $\frac{1}{3}$  は、 $(100 \times 90 - 50 \times 30) \times a \times \frac{1}{3} = 2500a$  (cm<sup>3</sup>)
- 水面の高さが30cm のとき、容器に入った水の量は、 $50 \times 30 \times a = 1500a$  (cm<sup>3</sup>) なので、容器に水が  $2500a$  cm<sup>3</sup> 入ったときの水面の高さは、 $(2500a - 1500a) \div 100a + 30 = 40$  (cm) 水面の高さが1回目に40 cm になるのは、(2)より、 $y = 3x + 15$  に  $y = 40$  を代入して、 $x = \frac{25}{3}$  (分後) 2回目に40 cm になるときの  $x$  を求めるために、 $20 \leq x \leq 50$  の直線の式を求めると、グラフが(20, 75)と(50, 30)を通るので、傾きは、 $\frac{30 - 75}{50 - 20} = -\frac{45}{30} = -\frac{3}{2}$  より、式を  $y = -\frac{3}{2}x + c$  とおき、 $x = 20$ ,  $y = 75$  を代入して、 $75 = -30 + c$ ,  $c = 105$  より、 $y = -\frac{3}{2}x + 105$  よって、2回目に40cm になるのは、この式に  $y = 40$  を代入して、 $x = \frac{130}{3}$  (分後) したがって、 $\frac{130}{3} - \frac{25}{3} =$

$\frac{105}{3} = 35$ (分) かったことがわかる。

#### 5 三角形の相似

- (1) (解答を参照)
- (2) (ア) (1)より、 $\triangle ABC \sim \triangle EAC$  なので、 $AC : EC = BC : AC$ ,  $6 : EC = 9 : 6$ ,  $EC = 4$ (cm)
- (イ) (ア)より、 $BE = 9 - 4 = 5$ (cm) なので、 $\triangle ABE = \frac{5}{9} \triangle ABC$  また、三角形と比の定理より、 $BA : DA = BC : EC = 9 : 4$  なので、 $\triangle ADE = \frac{4}{9} \triangle ABE = \frac{4}{9} \times \frac{5}{9} \triangle ABC = \frac{20}{81} \triangle ABC$  よって、 $\triangle ADE$  の面積は、 $\triangle ABC$  の面積の  $\frac{20}{81}$  倍である。

#### 6 総合問題

- (1) 6段目には、16, 17, 18, 19, 20, 21が並ぶので、7段目の一番左にある数は、22である。
- (2) Aは1から  $m$  までの  $m$  個の自然数の和なので、 $2A$  は  $m$  個の  $(m + 1)$  の和になる。よって、 $2A = m(m + 1) = m^2 + m$  となり、 $A = \frac{m^2 + m}{2}$  である。
- $n$  段目の一番左にある数は、1から  $n - 1$  までの自然数の和に1を加えた数である。1から  $n - 1$  までの和は、 $\frac{m^2 + m}{2}$  に  $m = n - 1$  を代入して、 $\frac{n^2 - n}{2}$  となる。したがって、 $n$  段目の一番左にある数は、 $\frac{n^2 - n}{2} + 1 = \frac{n^2 - n + 2}{2}$  である。
- (3) (2)より、 $\frac{n^2 - n + 2}{2}$  に  $n = 13$  を代入して、 $\frac{169 - 13 + 2}{2} = \frac{158}{2} = 79$
- (4)  $\frac{n^2 - n + 2}{2} = 191$  を解くと、 $n^2 - n + 2 = 382$ ,  $n^2 - n - 380 = 0$ ,  $(n - 20)(n + 19) = 0$ ,  $n > 0$  より、 $n = 20$  よって、191は20段目の一番左にある数である。20段目の一番右にある数は191より、 $20 - 1 = 19$  大きい数なので、20段目の一番右にある数は、 $191 + 19 = 210$  となる。

# 英語 解答・解説

【解答】	【配点】
<b>①</b> 1 (1) イ (2) エ (3) ウ (4) ア (5) ア 2 (1) ① Wednesday ② concert ③ restaurants (2) エ <b>②</b> 1 sky 2 ア 3 (1) ウ (2) イ <b>③</b> 1 エ 2 ウ 3 イ <b>④</b> 1 ア 2 X エ Y イ 3 ウ 4 (1) Yes(, he) does(.) (2) (Because many of them become) sick (and can't) live (long.) 5 オ 6 ③ necessary ④ listening <b>⑤</b> 1 is a picture taken by 2 a temple that was built <b>⑥</b> 1 (1) (例) I don't have (2) (例) Who made it 2 (例) morning is the best time to study because we can study in a quiet environment.	<b>①</b> 各3点×9 = 27点 計27点 <b>②</b> 各3点×4 = 12点 計12点 <b>③</b> 各4点×3 = 12点 計12点 <b>④</b> 各3点×9 = 27点 計27点 <b>⑤</b> 各4点×2 = 8点 計8点 <b>⑥</b> 1 各4点×2 = 8点 2 6点 計14点

## 【解説】

### ① リスニング

- (3) 美しい山の写真を撮らないかとデリックが千晴に提案している場面。ウ「それはいい考えです。」が適切。  
 (4) 第3文「午後1時から午後2時30分までこのツアーをお楽しみいただけます。」、第5～7文「最初に…。2つ目に…。3つ目に…。」、第8文「今月から赤ちゃんライオンをご覧いただけます。」から、アが適切。  
 (5) 第3, 4文「最初に、本を借りるのに図書館カードが必要です。それを作るのにデスク1まで来てください。」から、ア「本を借りる前に、デスク1で図書館カードを作る必要があります。」が適切。
- (2) ア「文哉のおじが、文哉と彼の父親を夏休み中にニューヨークを訪れるよう招待してくれました。」文哉の最初の発言から、招待してくれたのは、文哉の父親の友人であるクラークさんだということがわかるので、誤り。イ「文哉と彼の父親はこの夏、ニューヨークに1週間滞在します。」文哉の2番目の発言から、4日間の滞在であることがわかるので、誤り。ウ「ニューヨークでの最終日に、文哉は有名な公園を訪れます。」文哉の3番目の発言から、公園を訪れるのは滞在2日目であることがわかるので、誤り。エ「文哉はインターネットで、ニューヨークで訪れるのにおもしろい場所を探そうと考えています。」文哉の最後の発言の最終文に一致。

### ② 短文読解

- 星についての話題なので「空の星を見なさい」とすると文脈に合う。「空」= sky。
- 質問文は「亮のレポートに最も適切なタイトルは何ですか。」という意味。7, 8文目「火事の後、新しい植物が育ち、動物たちはそこに住み家を見つけました。

火事は森に新しい命を与えました。」から、ア「火事によってもたらされた良いこと。」が適切。

- (1) 質問文は「現在イーストシティにはピザキッチンは何店舗ありますか。」という意味。チラシの下部に「私たちはイーストシティにいくつかの店舗をオープンしてきました。2012年にピザキッチン1号店をオープンしました。2016年には2号店を、2020年には3つの新店舗をオープンしました。2026年には最大のピザキッチンをオープンする予定です。」とあるので、ウ「5。」が適切。  
 (2) 質問文は「オースティンとアヴァは自分たちの注文品にいくら支払いますか。」という意味。オースティンとアヴァの2番目の発言から、2人が注文するのは、スペシャルピザ、紅茶、チキンピザ、オレンジジュース、エッグサラダで、この合計が41ドル。また、2人の最初の発言からデリバリーで注文しようとしていることがわかる。チラシに「3ドルをお支払いいただければ、ご自宅まで料理をお持ちすることも可能です。」とあるので、イ「44ドル。」が適切。

### ③ グラフを用いた長文読解

#### 【全訳】

紙の歴史は長いです。紙は約1,900年前に中国で発明されました。それは約1,300年前に初めて日本で作られましたが、長い間、わずかな人々だけに使われていました。今日、多くのものが紙の箱で運ばれます。学校の教科書とノートは紙でできています。私たちの生活のいたるところで紙が使われていると言えます。

1年間でどのくらいの紙が使われるのでしょうか。表を見てください。それは2022年に紙を多く使用した上位10か国を示しています。最も多く使った国は中国でアメリカが2番目でした。5か国で、1人あたりの年間消費量が170キログラムを超えました。その5か国のうち1か国で200キログラムを超えました。これは1人が毎日500グ

ラムより多くの紙を使ったことを意味します。これは A4 コピー用紙約 100 枚分です。他の 5 か国のうち 2 か国では、2022 年に 1 人が使用した紙の量は世界平均の 53.6 キログラムより少なかったです。

中国人 1 人の紙の使用量はアメリカ人 1 人の約 43% ですが、中国の紙の年間消費量は 2009 年にアメリカを上回り、それ以来ずっとトップです。グラフを見てください。中国での紙の使用量は過去 20 年間増え続けています。2002 年には、中国は 2022 年の消費量の約 36% しか使用していませんでした。「中国人 1 人が使う紙の量がアメリカや日本の消費量と同じになれば、私たちは木材や木を使いすぎることになるだろう。」と言う人もいます。

紙は私たちの生活をより良く、より楽なものにしてみました。そして、私たちは地球を守るために懸命に努力しています。しかし、再生利用できるはずの本や紙の箱をまだ捨てている人がいます。もちろん、トイレトペーパーのように再生利用できない紙もありますが、私たちは自分たちの未来のために、紙の良い作り方や使い方に関心を持つべきです。

1 空所の直後の paper は数えられない名詞なので、①には a lot of が適切。1 人あたりの年間の紙の消費量が 200 キログラムを超えるということは、365 日で割ると、毎日 500 グラムより多く消費されていることになるので、②には day が入る。また、表から 1 人あたりの年間の紙の消費量が世界平均の 53.6 キログラムを下回るのは、インドとブラジルの 2 か国なので、③には two が適切。したがって、エを選ぶ。

2 第 3 段落の 3 文目に「中国での紙の使用量は過去 20 年間増え続けています。」とある。また、4 文目に「2002 年には、中国は 2022 年の消費量の約 36% しか使用していませんでした。」とあり、2002 年の中国での紙の使用量は約 4,200 万トンであることがわかるので、ウが適切。

3 ア 「環奈は、紙は約 1,300 年前日本の多くの人々によって使われたと説明しています。」

第 1 段落の 3 文目に、「それは約 1,300 年前に初めて日本で作られましたが、長い間、わずかな人々だけに使われていました。」とあるので、誤り。

イ 「環奈は、2022 年に中国は他のどの国よりも多くの紙を 1 年間に使ったと言っています。」

第 2 段落の 3、4 文目に一致する。

ウ 「環奈は、中国での 1 人あたりの紙の年間消費量は増え続けるだろうと思っています。」

第 3 段落の 3 文目に、中国での紙の使用量は過去 20 年間増え続けているという記述はあるが、これからも増え続けるだろうという記述はないので、誤り。

エ 「環奈は、自分たちの未来のために、私たちがすべての種類の紙を再生利用する良い方法に関心を持つことを願っています。」

第 4 段落の最終文に、紙の良い作り方や使い方に関心を持つべきだという記述はあるが、再生利用できない紙があるという記述もあるので、誤り。

#### ④ 長文読解

##### 【全訳】

愛菜： 今日動物園について話し合うつもりです。動物園は存在し続けるべきでしょうか、それとも廃止されるべきでしょうか。これについてはたくさんの意見があると思います。あなたたちはどう思いますか。ジェイコブ、あなたはどうか。

ジェイコブ： ぼくは動物が好きですが、動物園はあまり好きではありません。動物園の動物たちはとても狭い場所で生活しなければならないので、かわいそうな動物たちだと思います。また、動物園にいる動物の中には、奇妙なことをしなければならない動物もいます。例えば、私は人間の前で自転車に乗るサルを見たことがあります。ペンギンの散歩で有名な動物園もあります。なぜこれらの動物たちはそんなことをしなければならないのでしょうか。私にはその理由がわかりません。

愛菜： では、あなたは動物園はあるべきではないと思っているのですね。

ジェイコブ： そのとおりです。

そら： 動物園はより多くの人が動物を見に来ることを望んでいるから、動物たちはそうしなければならないのだと思います。日本には 100 を超える動物園がありますが、経営難に陥っている動物園もあります。

ジェイコブ： それは知っています。しかし、芸をすることが動物にとって良いことなのでしょうか。ぼくはそうは思いません。

愛菜： ジェイコブは私たちに動物園の悪いところを話してくれました。動物園の良いところは何かありませんか。

賢人： ぼくは動物園が必要だと思います。動物園の飼育員は動物についてたくさんのことを教えてくれます。去年動物園を訪れたとき、動物のことをたくさん知る機会がありました。動物について学ぶのは楽しいです。

愛菜： おお、本当ですか。そこで学んだことを教えてください。

賢人： そうですね。動物の赤ちゃんは何匹生まれるのかとか、それぞれの動物が何を食べるのか、といったようなことを知っていますか。ぼくはそれらについて動物園で学びました。

愛菜： それはおもしろそうですね。

そら： 今は、まさに本物の森のような動物園もあります。その動物園には木や草がたくさん生えています。そこに行けば、自然の中での動物の生活を見ることが出来ます。

愛菜： 賢人とそらは、人間にとっての動物園の良いところを教えてくださいました。しかし、動物にとって良いところは何かありますか。

そら： 飼育員は動物のことをよく勉強しているので、動

動物園にはより長生きする動物もいると聞きます。  
ジェイコブ：おお、そのことについて聞いたことがありませんでした。

賢人： いくつか地球上からいなくなる動物の種類がいるかもしれないと言う人もいます。そういうことがあってはならないので、動物園ではそのような種類の動物を飼育して、彼らが地球上で生きていける方法を学んでいます。

そら： そのとおりです、賢人。例えば今、中国の山でパンダを見つけることはとても難しいのです。なぜなら多くのパンダが赤ちゃんのうちに病気になって死んでしまうからです。しかし、動物園のおかげで、たくさんのパンダが生きることができ、私たちはまだそれらを見て楽しむことができるのです。

ジェイコブ： ぼくは今、動物園には良いところもあるということがわかりました。しかし、動物園にいる動物たちは永遠に狭いところになければならないことをみなさんに覚えていてほしいと思います。

愛菜： さあ、みなさん。私たちは動物園についてさまざまな意見を持っていて、動物園の良いところと悪いところについての意見が聞けて私は楽しかったです。みなさんは今日の話し合いを楽しんでもらえましたか。

〈ジェイコブ、そら、賢人は愛菜に同意する。〉

愛菜： 良かったです。今日は、話し合いを通して大切なことも学びました。すべてのものに良いことと悪いことの両方があります。そのことは動物園についてもあてはまります。何かについて意見を持つとき、私たちは自分の意見だけが正しいと思うべきではありません。何かについて考えるとき、私たちは、自分の意見をより良いものにするために、自分の周りにいる人たちと話をしたり、その人たちの意見を聞いたり、多くの本を読んだりするべきです。

- 賢人の1, 2番目の発言内容から、アが適切。
- X そらの2番目の発言内容から、エ「私たちは自然の環境の中にいる動物たちを見ることが出来ます。」が適切。  
Y ジェイコブの最初の発言の3文目以降の内容から、イ「芸を習得しなければならぬ動物もいます。」が適切。
- 話し合いの内容から、ウ「すべてのものに良いことと悪いことの両方があります」が適切。ア「良いことは悪いことよりも重要です」、イ「他の人たちの前で自分自身の意見を言うのは楽しいです」、エ「私たちはいつももっと多くの良いことを探さなければなりません」はいずれも話し合いの流れに合わない。
- (1) 質問文は「ジェイコブは日本のいくつかの動物園が経営難に陥っていることを知っていますか。」という意味。そらの最初の発言の2文目と、ジェイコブの3番目の発言の1文目を参照。

(2) 質問文は「なぜ中国で野生のパンダを見つけるのは難しいのですか。」という意味。そらの4番目の発言の2文目を参照。

5 ア 「愛菜は、動物園に興味がある人はごくわずかなので、それらについての意見はそれほど多くないと思っています。」

愛菜の最初の発言に、「これについてはたくさんの意見があると思います。」とあるので、誤り。

イ 「ジェイコブは、動物は好きですが動物園は好きではないので、動物園に行ったことがないと言っています。」

ジェイコブは最初の発言で「ぼくは動物が好きですが、動物園はあまり好きではありません。」と述べているが、その後の発言で動物園でサルの子を見たと言っているため、動物園に行ったことがないというのは、誤り。

ウ 「そらは、すべての動物園が木や草の多い森の中に建てられることを願っています。」

本文にこのような記述はないので、誤り。

エ 「賢人は、いくつかの種類の動物がいつか動物園からいなくなってしまうことをとても心配しています。」

賢人の3番目の発言の1文目に「いくつか地球上からいなくなる動物がいるかもしれないと言う人もいます。」という記述はあるが、動物園からいなくなることを心配しているという記述はないので、誤り。

オ 「ジェイコブは、動物園には良いところもあると理解しましたが、彼はまだ狭いところになければならぬ動物たちはかわいそうだと思っています。」

ジェイコブの5番目の発言内容に一致する。

6 ③ 「ぼくは、そんな狭いところで飼われている動物たちはあまりにもかわいそうだから、動物園は必要ではないといつも思っていました。」

necessary は賢人の最初の発言の中にある。

④ 「しかし、そらと賢人の話を聞いたあとで、動物園には良いところがあることに気づきました。」

listening は愛菜の7番目の発言の中にある。

## 5 語順整序

1 「それは私の兄によって撮影された写真です。」という意味の文。〈過去分詞＋語句〉は名詞を後ろから修飾し、「～された[名詞]」の意味になる。

2 「ああ、それは300年前に建てられた寺です。」という意味の文。〈that＋動詞～〉が名詞を後ろから修飾する。thatは主格の関係代名詞として、修飾される名詞が「人」、「もの」両方の場合で用いることができる。

## 6 英作文

1 (1) because 以下の内容から、「私は今それを勉強する時間がありません」とするのが適切。

(2) 「だれがそれを作ったのですか。」という意味の

文。疑問詞が文の主語になる場合は、そのあとに動詞を続けて疑問文を作る。

- 2 朝に勉強することの良い点を、具体的に確実に書ける文法や語句を使ってまとめる。例は「朝は静かな環境で勉強できるので、勉強するのに最適な時間です。」という意味の文。

#### 岐阜新聞・中学3年学力テスト 第4回 放送台本

- 1 これから短い英文を読みます。英文は(1)～(5)まで5つあります。それぞれの英文を読む前に、日本語で内容に関する質問をします。その質問に対する答えとして最も適切なものを、アからエから1つずつ選び、符号で書きなさい。なお、英文は、(1)から(3)は1回ずつ、(4)、(5)は2回ずつ読みます。

- (1) これから読む英文は、サリー(Sally)が、写真を見せながら話をしているときのものです。サリーが見せている写真はどれでしょう。

I went to the beach yesterday. Look at this picture. You can see some birds in it. I enjoyed swimming with my friend. We had a great time.

- (2) これから読む英文は、圭(Kei)とカレン(Karen)との会話です。圭がカレンに渡したものを正しく表しているものはどれでしょう。

Kei : Hi, Karen. What's up?

Karen : Hi, Kei. I have to do my science homework now but I don't have anything to write with.

Kei : Oh, here you are. You can use mine.

- (3) これから読む英文は、千晴(Chiharu)とデリック(Derrick)との会話です。その会話の最後で、千晴がひとこと付け加えるとすると、どの表現が最も適切でしょう。なお、千晴がひとこと付け加えるところで、チャイムが鳴ります。

Chiharu : Derrick, come here.

Derrick : What is it, Chiharu?

Chiharu : Look at that beautiful mountain.

Derrick : Wow, I've never seen such a beautiful mountain. Why don't we take a picture of it?

Chiharu : Oh, (チャイムの音)

- (4) これから読む英文は、ある動物園でのガイドの説明です。ガイドの話の内容を正しく表しているものはどれでしょう。

Hello, everyone. I'm going to take you on a fun tour of this zoo. You can enjoy this tour from 1:00 p.m. to 2:30 p.m. Before we start, there are a few important things that you should know about this zoo. First, you can't touch any animals during the tour. Second, do not give them any food. Third, we have big news. You can see a baby lion from this month. You cannot touch it, but you can buy its pictures at the shop. Do you have any questions? OK. Let's start the tour.

- (5) これから読む英文は、ある図書館の館内放送です。

放送の内容を正しく表しているものはどれでしょう。

Welcome to Chuo Library. Here are some library rules. First, you need a library card to borrow books. Please come to Desk 1 to make one. You can borrow 10 books for 15 days. When you want to borrow books, please bring them with your card to Desk 2. If you have any questions about the books, please come to Desk 3. Our library opens from 9:30 a.m. to 7:00 p.m. Every Saturday and Sunday, our library closes 2 hours earlier. We are closed on Mondays. Finally, you can get a free newspaper about our library's events from Desk 4. Thank you for visiting our library. Have a great day.

- 2 これから読む英文は、アニタ(Anita)と文哉(Fumiya)との会話です。この英文を聞いて、(1)、(2)の問いに答えなさい。なお、英文は2回読みます。英文を聞く前に、まず、(1)、(2)の問いを読みなさい。では、始めます。

Anita : Hi, Fumiya. I heard you are going to visit America. Is that true?

Fumiya : Oh, yes! My father's friend, Mr. Clark, lives in New York. He sent an e-mail to my father last month and invited us to visit him during summer vacation. We'll leave Japan next Wednesday.

Anita : Wow! That's nice. How long will you stay in New York?

Fumiya : We will be there for four days.

Anita : Do you have any plans for your stay in New York?

Fumiya : Yes. On the first day, we will have dinner with Mr. Clark. Then, we will go to a piano concert. The next day, he will take us to a famous park. Visitors can enjoy beautiful nature and meet small animals and birds there.

Anita : I see. What will you do on the third day?

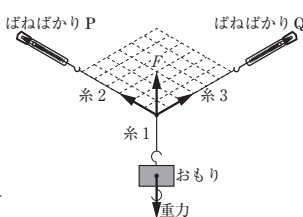
Fumiya : On the third day, Mr. Clark will take us to a unique area called China Town. A lot of Chinese people live in the area and we can enjoy Chinese culture there. Of course, there are many good Chinese restaurants. We're going to eat lunch at one of them. We're also going to visit another part of the city called Little Italy.

Anita : Wow! You can enjoy different cultures in America, right?

Fumiya : That's right. I'm so excited that I can't wait. Yesterday, Mr. Clark sent my father another e-mail and asked him about other places that we would like to visit on the last day. I'm going to look for interesting places to visit on the Internet.

# 理科 解答・解説

【解答】	【配点】
<p>① 1 (1) エ (2) ア 2 (1) イ (2) ウ 3 (1) ウ (2) 3 4 (1) A(と)C (2) ア</p> <p>② 1 ア 2 4 3 イ 4 イ 5 6 6 記号 A 理由 二酸化炭素の量が減ったから。 7 エ</p> <p>③ 1 溶質 2 ア 3 電極 B 側で発生した塩素は、電極 A 側で発生した水素よりも水にとけやすいから。 4 ウ 5 <math>\text{CuCl}_2 \rightarrow \text{Cu} + \text{Cl}_2</math> 6 金属光沢が見られる。 7 ア</p> <p>④ 1 イ 2 イ 3 エ 4 1024 5 ア 6 (1) 閉塞 (2) ウ</p> <p>⑤ 1 弾性 2 フック 3 100 4 4 5 60 6 右図 7 イ</p>	<p>① 各 2 点 <math>\times 8 = 16</math> 点 4(1) 完答・順不同可 計 16 点</p> <p>② 各 3 点 <math>\times 7 = 21</math> 点 6 完答 計 21 点</p> <p>③ 各 3 点 <math>\times 7 = 21</math> 点 計 21 点</p> <p>④ 各 3 点 <math>\times 7 = 21</math> 点 計 21 点</p> <p>⑤ 各 3 点 <math>\times 7 = 21</math> 点 計 21 点</p>



## 【解説】

### ① 小問総合

- (1) 顕微鏡の対物レンズを低倍率から高倍率にすると、プレパラートとの距離は短くなり、視野は小さくなる。
  - (2) aの液胞、bの葉緑体、dの細胞壁は植物の細胞にのみ見られる。cの細胞膜は植物と動物の両方の細胞に見られる。
- (1) 日本付近には、北アメリカプレート(プレートA)、太平洋プレート(プレートB)、フィリピン海プレート、ユーラシアプレートの4つがある。
  - (2) プレートBがプレートAの方へ移動し、プレートBがプレートAの下に沈み込むときに、プレートAをいっしょに引きずり込む。このとき、プレートAにゆがみが生じ、このゆがみが限界に達すると、プレートAの先端部がもとにもどろうとして急にはね上がり、大きな地震が起こる。
- (1) 仕事の単位はJ(ジュール)、仕事率の単位はW(ワット)である。また、電力の単位はW(ワット)で、熱量の単位はJ(ジュール)である。
  - (2) 8 kgの物体にはたらく重力の大きさは80 Nなので、Bさんが5 m引き上げるのにした仕事は、 $80 \times 5 = 400$  [J]で、物体を10秒で引き上げたときの仕事率は、 $400 \div 10 = 40$  [W]である。また、6 kgの物体にはたらく重力の大きさは60 Nなので、Aさんが2 m引き上げるのにした仕事は、 $60 \times 2 = 120$  [J]である。AさんとBさんの仕事率が等しいので、Aさんが引き上げるのにか

かった時間は、 $120 \div 40 = 3$  [秒]となる。

- (1) それぞれの金属のおよその密度は、Aが、 $18 \div 2 = 9$  [g/cm<sup>3</sup>]、Bが、 $42 \div 4 = 10.5$  [g/cm<sup>3</sup>]、Cが、 $36 \div 4 = 9$  [g/cm<sup>3</sup>]、Dが、 $43 \div 6 \approx 7.2$  [g/cm<sup>3</sup>]、Eが、 $16 \div 6 \approx 2.7$  [g/cm<sup>3</sup>]である。よって、およその密度が等しい、金属AとCが同じ種類の金属と考えられる。
  - (2) 表より、 $-20^\circ\text{C}$ のときの状態が固体である物質は、b、e、fである。また、 $-20^\circ\text{C}$ から $120^\circ\text{C}$ まで変化させても、物質aは気体のまま、物質cは液体のまま、物質fは固体のままである。

### ② 植物の光合成

- 植物の葉緑体に光が当たって光合成が行われると、二酸化炭素と水から酸素とデンプンがつくられる。デンプンは師管を通して、からだ全体の細胞に運ばれる。
- 光の強さが0キロルクスのとき、植物Xは光合成を行わず、呼吸のみを行って二酸化炭素を放出している。
- 光の強さが1.5キロルクスのとき、1時間あたりの二酸化炭素の吸収量は0 mgであるが、植物Xは光合成も呼吸も行っていないのではなく、光合成と呼吸の両方を行っている。このとき、光合成による二酸化炭素の吸収量と、呼吸による二酸化炭素の放出量が等しくなっている。
- 光の強さが1キロルクスのとき、1時間あたりの二酸化炭素の吸収量は $-1$  mgなので、1 mgの二酸化炭素を放出している。呼吸によって二酸化炭素を4 mg放出しているので、このとき植物Xは呼吸と光合成の両方を行っている。



- 5 2より, 植物Xの葉  $100\text{ cm}^2$  が1時間あたりに放出する二酸化炭素の量は  $4\text{ mg}$  なので, 1日(24時間)で放出する二酸化炭素の量は,  $4 \times 24 = 96[\text{mg}]$ である。また, 光の強さが10キロルクスのとき, 1時間あたりの二酸化炭素の吸収量は  $12\text{ mg}$  なので, 光合成によって1時間あたり,  $12 - (-4) = 16[\text{mg}]$ の二酸化炭素を吸収している。よって, 二酸化炭素の量を増やさないようにするためには,  $96 \div 16 = 6[\text{時間}]$ より, 少なくとも6時間植物に光を当てる必要がある。
- 6 無色透明の石灰水は二酸化炭素によって白くにごる。光合成を行うと空気中の二酸化炭素が減少するので, 試験管Aに入れた石灰水だけ色に変化しない。
- 7 植物の葉のデンプンを観察するときは, 植物の葉をあたためたエタノールで脱色してよくすすいだ後で, ヨウ素液をたらして色の変化を見る。

### ③ 電気分解

- 1 液体にとけている物質を溶質, 溶質をとかず液体を溶媒, 溶質が溶媒にとけた液全体を溶液という。
- 2 水にとかしたときに水溶液に電流が流れない物質を非電解質, 流れる物質を電解質という。電解質の物質が水にとけると, 陽イオンと陰イオンに電離する。
- 3 うすい塩酸を電気分解すると, 電極A側(陰極側)では水素が, 電極B側(陽極側)では塩素がそれぞれ同じ体積ずつ発生する。しかし, 塩素は水にとけやすいので, 集まった気体の体積は塩素の方が水素よりも少なくなる。
- 4 ア: 炭酸水素ナトリウムを加熱すると, 炭酸ナトリウム, 二酸化炭素, 水に分解される。イ: 酸化銀を加熱すると, 銀と酸素に分解される。ウ: うすい塩酸にアルミニウムを加えると, 水素が発生する。エ: 酸化銅の粉末と炭素を混ぜて加熱すると, 酸化銅が還元されて銅になり, 炭素が酸化されて二酸化炭素になる。
- 5 塩化銅水溶液を電気分解すると, 銅と塩素に分解される。
- 6 電極A(陰極)に付着した固体は銅である。銅は金属なので, 葉さじでこすると, 金属光沢が見られる。
- 7 塩化銅水溶液では, 塩化銅が塩化物イオンと銅イオンに電離していて, 銅イオンによって水溶液の色は青色になっている。塩化銅水溶液を電気分解すると, 水溶液の色がうすくなったので, 水溶液中の銅イオンが減っていることがわかる。また, 電極Bでは気体(塩素)が発生しているので, 塩化物イオンも減っている。

### ④ 気圧と風, 前線

- 1 砂は水よりもあたたまりやすく, 冷えやすいので, 日の当たる屋外に置くと, 砂の方が水よりも温度が高くなる。砂の温度が高くなると, 砂の上の空気があたためられて膨張し, まわりの空気よりも密度が小さくなって, 上昇する。

- 2 容器を日によく当てた後, 日の当たらない屋内に移動させると, 砂の方が冷えやすいので, 砂の上の空気は冷えて収縮する。そのため, まわりの空気より密度が大きくなって下降するので, 容器全体を日によく当たる屋外に置いたときと逆向きに線香のけむりは動く。
- 3 低気圧の中心では上昇気流が発生している。上昇気流が発生して, 空気が上昇すると, 膨張するとともに空気の温度が下がる。露点まで空気の温度が下がると空気中にふくまれていた水蒸気が水滴になって雲ができるので, 低気圧の中心では天気が悪いことが多い。
- 4 等圧線は  $1000\text{ hPa}$  を基準に,  $4\text{ hPa}$  ごとに実線を引き,  $20\text{ hPa}$  ごとに太線を引き。地点Pの南西には  $1020\text{ hPa}$  を表す太線があり, 北東には  $1030\text{ hPa}$  の高気圧があるので, 実線上にある地点Pの気圧は  $1024\text{ hPa}$  とわかる。
- 5 春は, 日本の上空でふく偏西風の影響で, 温帯低気圧は西から東へ動いていく。
- 6 寒冷前線は温暖前線より移動する速さが速いので, 寒冷前線が温暖前線に追いついて閉塞前線がつくられる。閉塞前線がつくられると, 地表が寒気におおわれて, やがて低気圧は消滅する。

### ⑤ ばねののび, 分力

- 1 ばねやゴムなどがもつ, 変形したときにもとの形にもどろうとする性質を弾性という。
- 2 ばねののびは, ばねを引く力に比例する。これをフックの法則という。
- 3 ばねBのもとの長さは  $15\text{ cm}$  なので, ばねBは,  $20 - 15 = 5[\text{cm}]$  のびている。よって, 図2より, ばねBにつるしたおもりの質量は,  $100\text{ g}$  である。
- 4 図4のように,  $40\text{ g}$  のおもりをばねAの両端につないだときのばねAののびは, 図1で,  $40\text{ g}$  のおもりをばねAにつないだときのばねAののびと同じである。よって, 図2より,  $4\text{ cm}$  である。
- 5 ばねのもとの長さは, ばねBの方がばねAよりも,  $15 - 12 = 3[\text{cm}]$  長い。また, 図2より, ばねAとばねBに  $20\text{ g}$  のおもりをつるしたとき, ばねののびは, ばねAの方がばねBよりも,  $2 - 1 = 1[\text{cm}]$  長い。したがって, ばねAとばねBの長さが等しくなるおもりの質量は,  $3 \div 1 \times 20 = 60[\text{g}]$  である。
- 6 力  $F$  の矢印を対角線とする平行四辺形を, 図の糸2, 糸3にそってかけばよい。
- 7 a, bの角度が大きくなって力  $F$  の大きさと向きは変わらないが, 力  $F$  の分力である, 糸2が糸1を引く力と, 糸3が糸1を引く力はそれぞれ大きくなる。よって, ばねばかりP, Qの示す値はどちらも大きくなる。

# 社会 解答・解説

【解答】	【配点】
<p>① 1 イ 2 大宝 3 (例) 女性の方が税の負担が少なかった 4 ウ 5 エ 6 ア→ウ→イ 7 (1) 五人組 (2) ア 8 ウ 9 地租改正 10 (1) イ (2) 日米安全保障(条約) 11 ウ</p> <p>② 1 エ 2 イ 3 バイオエタノール 4 イ 5 ア 6 OPEC 7 (例) 石油を採掘できる年数が限られているので、石油の生産・輸出に依存しない経済をつくる 8 カルデラ 9 エ 10 エ 11 ウ 12 エコ</p> <p>③ 1 大統領 2 エ 3 条例 4 ア 5 (1) 国民審査 (2) ウ 6 (1) 国権 (2) イ・エ・オ 7 規制緩和 8 エ 9 民主主義 10 (例) 国会で指名された内閣総理大臣を中心に組織されており、国会に対して連帯して責任を負う 11 ウ</p> <p style="text-align: right; font-size: small;">(□) 資料4 X 平等院鳳凰堂 平等院提供. Y 金剛力士像 東大寺・公益財団法人美術院・悠工房提供)</p>	<p>① 1, 2, 7(1), 8, 9, 10(2) 各2点×6 4, 5, 6, 7(2), 10(1), 11 各3点×6 3 4点 計34点</p> <p>② 6, 8, 11, 12 各2点×4 1, 2, 3, 4, 5, 9, 10 各3点×7 7 4点 計33点</p> <p>③ 1, 2, 3, 5(1), 6(1), 7, 9 各2点×7 4, 5(2), 6(2), 8, 11 各3点×5 10 4点 計33点</p>

## 【解説】

### ① 古代～現代(税)

- エジプトでは毎年夏にナイル川がはらんし、後に養分の多い土を残すため、川の周辺で農耕が発達した。アはメソポタミア文明、ウはインダス文明、エは中国文明についての説明である。
- 律は刑罰のきまり、令は政治を行ううえでのさまざまなきまりである。
- 資料2から調や庸は男性にのみ課せられており、女性の方が税の負担が少なかったことが読み取れる。
- 荘園は大寺院や貴族などが所有した私有地のことで、私有地の開墾は、奈良時代の743年に墾田永年私財法が出されたことにより各地で進められた。荘園を基盤とした社会制度は、豊臣秀吉が太閤検地を実施し、土地に対する百姓の耕作権を認め、石高に基づく年貢を納めることを義務づけたことで崩れた。
- Qの「新古今和歌集」は、後鳥羽上皇が命じてつくらせた和歌集、Yの金剛力士像は、運慶らによってつくられ、東大寺南大門に収められた像である。なお、Pの「風土記」は奈良時代につくられた書物、Xの平等院鳳凰堂は平安時代に藤原頼通がつくらせたこのころを代表する阿弥陀堂である。
- アは1392年、イは1467～77年、ウは1404年の出来事である。
- (1) 近隣の5戸を基準に五人組とよばれる組織にまとめ、年貢の納入や犯罪の防止に連帯責任を負わ

せた。

- 資料5からは、多くの人が分業により製品をつくっている様子が読み取れるので、工場制手工業(マニュファクチュア)と判断できる。また、百姓一揆は農民の抵抗運動である。
- 田沼意次は、年貢だけに頼るのではなく、商工業の発展に注目した経済政策をとることで幕府の財政を立て直そうとした。田沼が実施した政策の1つが株仲間の結成の奨励で、株仲間に特権をあたえる代わりに営業税を納めさせ、幕府の収入増につなげようとした。
- 地租改正は、地券を発行し、土地の所有者に地価の3%にあたる地租を現金で納めさせた制度である。これにより、明治政府は毎年一定の収入が得られるようになった。
- (1) イギリスと日本は1902年に日英同盟を結んだ。国際連盟設立当時の常任理事国は、イギリス、フランス、イタリア、日本である。世界恐慌の際、植民地を多くかかえるイギリス、フランスなどがブロック経済を実施した。よって、イがイギリスである。なお、アはドイツ(日本、ドイツ、イタリアの間で1940年に日独伊三国同盟を締結)、ウはアメリカ合衆国、エはフランスである。
- (2) 日米安全保障条約が結ばれたことで、GHQによる占領が終わった後もアメリカ軍基地が日本国内に残されることになった。
- ウのマルタ会談は、アメリカ合衆国のブッシュ大統領

領とソ連のゴルバチョフ書記長による会談で、冷戦の終結が宣言された。アは1956年、イは1962年、エは2001年の出来事である。

## ② 世界地理・日本地理総合

- 1 ブラジルを流れるアマゾン川は、世界で最も流域面積が広い川である。また、南アメリカ州の国々はスペインやポルトガルに支配された歴史をもつことから、現在もスペイン語・ポルトガル語を公用語とする国が多い。
- 2 東京(北緯36度、東経140度)からみた対蹠点は、南緯36度、西経40度の地点である。
- 3 原料となる植物が生長する際に二酸化炭素を吸収するので、バイオエタノールを燃焼させても大気中の二酸化炭素の総量は増えないと考えられていることから、バイオエタノールは地球温暖化への対策になる燃料として注目されている。
- 4 ブラジルは大豆の生産・輸出が非常にさかんな国である。
- 5 アラビア半島は、ほぼ乾燥帯の気候であることからアが当てはまる。イは熱帯のサバナ気候(バンコク)、ウは温帯の温暖湿潤気候(シャンハイ)、エは温帯の西岸海洋性気候(ロンドン)である。
- 6 石油がさかんに産出されるペルシャ湾岸の国々の多くが、石油輸出国機構(OPEC)に加盟している。
- 7 表1から、アラブ首長国連邦の石油の可採年数は73年であること、グラフ2から、アラブ首長国連邦は現在、石油や石油製品の輸出に依存する経済を営んでいることが読み取れる。これらのことから、近年、アラブ首長国連邦で観光施設の建設が進められているのは、近い将来に枯渇する石油の生産・輸出に依存した経済を脱し、観光業を新たな産業の柱として育てる目的があると考えられる。
- 8 ア蘇山のカルデラは、世界最大級の規模をほこる。
- 9 九州南部の鹿児島県・宮崎県は、水もちの悪いシラスが積もった地層が広がっており、稲作に向かないことから、畑作や畜産がさかんである。このことから、宮崎県の産出額が多いDが畜産、米(C)の産出額が多いBが福岡県に当てはまる。
- 10 北九州工業地域は、八幡製鉄所を中心に発展した歴史をもつことから、工業の中心は長らく金属工業だったが、1960年代に外国から安くて質の良い石炭が輸入されるようになり、筑豊炭田の炭鉱が次々と閉山したことで、金属工業がふるわなくなった。その後、九州にIC工場や自動車工場を誘致したことで、近年では、機械工業の生産額割合が最も高い割合をしめている。
- 11 水俣病は熊本県南部の水俣湾沿岸で発生した。
- 12 北九州市のほか、水俣市、川崎市などがエコタウン

として指定されている。

## ③ 現代の民主政治

- 1 アメリカ合衆国では、国民は議員と大統領を別々に選ぶ。
- 2 都道府県知事と参議院議員の被選挙権は30歳以上の男女に、衆議院議員と市区町村長、地方議会議員の被選挙権は25歳以上の男女にあたえられる。
- 3 条例は法律の範囲内で制定できる、地方公共団体独自の法である。岐阜県では「岐阜県家庭の日を定める条例」などが定められている。
- 4 人口が多い東京都は、地方税などの自主財源が多いため、地方公共団体間の財政格差をおさえるために配分される地方交付税交付金は配分されていない。
- 5 (1) 国民審査とは、最高裁判所の裁判官がその職にふさわしい者であるかどうかを国民が審査する制度で、その裁判官が任命されてから初めての総選挙のとき、10年経過するごとの総選挙のときに行われる。  
(2) 弾劾裁判とは、裁判官をやめさせるかどうかを判断する裁判で、弾劾裁判所の設置は国会の役割である。ア・イは行政権→司法権、エは司法権→立法権に当てはまる。
- 6 (1) 日本国憲法第41条により、国会は「国権の最高機関」であり、「国の唯一の立法機関」であると定められている。  
(2) ア…衆議院解散後の総選挙の日から30日以内に召集されるのは特別会(特別国会)である。  
ウ…予算案は衆議院から先に審議しなくてはならないが、法律案は衆議院・参議院どちらから先に審議してもよい。
- 7 近年の規制緩和の事例として、ライドシェアや民泊を認めることなどがある。
- 8 グラフ2は国民10万人あたりの法曹人口を示している。日本は、諸外国に比べて国民1人あたりの法曹人口が少なく、裁判を利用しにくいという問題をかかえていることから、司法へのアクセスを向上させるために司法制度改革が行われた。
- 9 地方自治は住民の生活に身近な民主主義を行う場である。
- 10 日本では、国会議員の中から国会の議決で内閣総理大臣が指名され、内閣を組閣する。そのため、内閣は行政権の行使について、国会に対して連帯して責任を負うことになっている。このしくみを議院内閣制という。
- 11 首長・地方議会議員の解職、地方議会の解散を請求するためには、有権者の3分の1以上の署名を集め、選挙管理委員会に提出する。その後、住民投票を行い、有効投票の過半数の同意があれば失職・議会の解散が成立する。

# 国語 解答・解説

<p><b>【解答】</b></p> <p>㊦ ① かはん ② した ③ ひやく ④ くつぶく ⑤ いちじる ⑥ 汽笛 ⑦ 電池 ⑧ 射 ⑨ 易 ⑩ 機械</p> <p>㊦ 問一 エ 問二 ア 問三 A 怖いのが正しい B 人が乗らなかつたら生きていく道がない 問四 (例) (競技のことではないと言わなくても)もっと強くなりた いというまりもの言葉の真意をわかっていて、優しく励ます (気持ちを伝えようとしている様子。)(三十五字) 問五 まるできれ 問六 イ</p> <p>㊦ 問一 ウ 問二 連用(形) 問三 ウ 問四 A 崇高な人物像 B 自然美の豊かさ C 背景や付属物 D 一体となって融合する 問五 (例) (西洋人にとっては)西洋の美学と対峙する日本美を昇華 し、様式化した日本人の美意識の結晶(であったのがまさに 琳派だったから。)(三十三字)</p> <p>㊦ 問一 イ 問二 君子尊<sub>レ</sub>賢而容<sub>レ</sub>衆 問三 A (例) よくない人 B (例) あらゆる人</p> <p>㊦ 問一 (例) 若者言葉と新語・流行語(十一字) 問二 (例) 私は、発音・アクセントの誤りに注意したいと思いました。 これの割合は全体では約四割なのに、十代では約一割です から、十代は乱れに気づいていないのかもしれない。私も 「ドラマ」を平板な調子で発音して指摘されたことがあります。 友達と同じ発音なので、おかしいと思っていませんでした。 他にも無自覚に使っているかもしれないので、注意した いです。</p>	<p><b>【配点】</b></p> <p>㊦ 各2点 計20点</p> <p>㊦ 問一=2点 問二, 問三A, B, 問五, 問六=各3点 問四=8点 計25点</p> <p>㊦ 問一, 問二, 問三=各3点 問四A~D=各2点 問五=8点 計25点</p> <p>㊦ 問二=3点 問一, 問三A, B=各4点 計15点</p> <p>㊦ 問一=5点 問二=10点 計15点</p>
--	--

## 【解説】

### ㊦ 漢字の読み書き

- ① 「河」の訓読みは「かわ」。「河畔」とは「河のほとり」という意味。
- ② 「慕」の音読みは「ボ」。主な熟語は「思慕」。
- ③ 「躍」の訓読みは「おど(る)」。
- ④ 「伏」の訓読みは「ふ(せる)・ふ(す)」。「屈伏」は「屈服」とも書き、「相手の強さに負けて従う」こと。
- ⑤ 「いちぢる(しい)」と書かないように注意する。「著」の音読みは「チョ」。主な熟語は「著書」。
- ⑥ 「笛」の訓読みは「ふえ」。「汽」を「気」と書き間違えないようにする。
- ⑦ 「池」を「地」と書き間違えないようにする。
- ⑧ 「的を射る」ことを「射的」という。
- ⑨ 同訓異字の「優」と区別する。

- ⑩ 同音異義語の「器械」と区別する。

### ㊦ 文学的文章の読解

- 問一 「口をつぐむ」は、口を閉じるということであり、黙るという意味もある。
- 問二 「今までにも」以降の二つの段落でまりもが考えていることを読み取る。乗っている馬が転びそうになったことはあるが「想像するだけ」だった人馬転のもたらす結果が、スーの死によって「逃げられない現実になった」から、怖くなったのである。
- 問三 「消化」は、食物を吸収しやすい形に変化させて体内に取りこむことだが、考え方や意見などを十分に理解することという意味もあり、ここでは後者の意味で用いられている。「消化しきれない」とは、理解しようとしても気になることなどがあって十分に納得することが難しいことを言う。乗った馬が骨

折して安楽死させられる可能性があるならと思うと、怖くて馬に乗りたくなくなるのは「当たり前」で、「怖いのが正しい」と貴子は言ってくれるが、同時に、「今この国にいる馬たちは、人が乗らなかったら生きていく道がない」という現実も示している。この矛盾するような状況を突きつけるように示されて、まりもは「すぐには消化しきれない」という状態になっているのである。

問四 単に「持った」ではなく、「包みこんだ」という愛情と理解がこめられた表現になっていることに着目する。

問五 「悲しい出来事というのは……やってくる」のあとで「まるで……みたい」とたとえを用いた言葉で、悲しい出来事がどんなふうによってくるのかを表している。

問六 まりもを温かく見守り支えようとする貴子と、貴子に支えられながら自ら強く生きようとするまりもという二人の関係性をとらえる。

### 三 説明的文章の読解

問一 前には「自然絵画のモチーフ(主題)は、山水・人物・花鳥の三つに分類される」とあり、後には「人物以外のモチーフは……風景や動植物という自然美や風物」とあるが、この二つは内容的にはほぼ同じである。したがって、前の内容をあとで言い換えて説明し直すときの接続語が入ることになる。

問二 「ならぶ」という五段活用の動詞が活用したもの。もとは接続助詞の「て」とつながって「ならびて」だったものが、発音の便宜のために「て」が「で」に、そして「ならび」が「ならん」に変化している。このときの活用語尾の音の変化を音便というが、音便は五段活用の連用形にだけ発生するということ覚えておくとよい。

問三 次の段落で「自然に対する姿勢や接し方の相違」とあり、さらに後段でこれについて詳しく述べられている。自然美を住居の装飾や日常の道具へ取り入れたことに注目する。

問四 A・Cは、西洋について述べられているところで、Aは何を美の対象としているかを、Cは西洋人にとっての自然の位置づけがどのようだと述べられているかとらえる。B・Dは、日本について述べられているところから、Bは何を美の指標としているかを確認し、Dは「究極の美」という言葉が用いられている部分を見つける。

問五 西洋人にとっての美学は人間主体であるので、自然が主体というのは西洋の美学と対峙する全く異な

るものとして感じられている。琳派は、西洋人にとって全く異質な「自然の美」を出発点とし「日本人の美意識の結晶となっていった」ものだったので、西洋人からはまさしく「日本美の象徴」と感じられたのである。

### 四 古典の読解

子夏の弟子が、人とのつきあい方について子張にたずねた。子張は言った、「子夏はどう言ったのか」。(子夏の弟子が)答えて言った、「子夏先生は言いました、『よい人とは仲間になり、よくない人とはつきあいを断ちなさい』と」。子張は言った、「私が孔子先生から聞いたこととは違う。君子は賢人を尊敬しながら大勢を受け入れ、善を好みながら無能な者に同情する。もし自分が大いなる賢者だとしたら、どんな人から受け入れられないことがあろうか、いや、ない。もし自分が賢者でないなら、他人はこちらとのつきあいを断とうとする。どうしてつきあいを断るだろうか、いや、断らない」。

問一 子張が子夏の弟子に「子夏はどう言ったのか」とたずねたことに対して、子夏の弟子が「子夏先生はこう言いました」と答えた場面である。この文章中に、子夏本人は出てきていない。

問二 「尊」を一度飛ばして直後の「賢」を読んでから戻って読んでいるので、「尊」の下に一字戻る「レ点」をつける。「容」と「衆」でも同じ。

問三 子夏の弟子によると、子夏は「可なる者は之に与し、不可なる者は之を拒め(よい人とはつきあって、よくない人とはつきあうな)」と言っている。それに対して子張は自分の方から人とのつきあいを断ることなどないと言っているのである。

### 五 資料読解と作文

問一 全体での割合が50%を超えていて、なおかつ10代の割合が全体の割合よりも高くなっているものは、②の「若者言葉」と③の「新語・流行語」の二つなので、これらをまとめる。

問二 模範解答は、全体の割合に比べてかなり低くなっているという点で発音・アクセントの誤りに着目しているが、全体でも10代でも同じ程度の割合になっているという点で敬語の誤りに着目して、学校や社会で問題視される敬語について書くなども考えられる。