

令和5年度

岐阜県高校入試 県内統一模擬試験
岐阜新聞・中学3年学力テスト

第3回 解答解説

数学 解答・解説

【解答】	【配点】
<p>① (1) 24 (2) $-4x + 5y$ (3) -9 (4) 3 (5) $(x =)3, (y =)5$ (6) 360</p> <p>② (1) 16 (2) 27 (3) ア, エ</p> <p>③ (1) 80 (2) 12</p> <p>④ (1) 15 (2) (ア) $5x$ (イ) $-4x + 72$ (3) 10</p> <p>⑤ (1) $\triangle CDG$ と $\triangle CEG$ で, 共通な辺だから, $CG = CG$ …① 仮定から, $CD = CE$ …② $\angle CGD = \angle CGE = 90^\circ$ …③ ①, ②, ③から, 直角三角形の斜辺と他の1辺がそれぞれ等しいので, $\triangle CDG \equiv \triangle CEG$</p> <p>(2) 75 (3) $\frac{1}{12}$</p> <p>⑥ (1) 白いご石 25 黒いご石 24 (2) 白いご石 n^2 黒いご石 $4n + 4$ (3) 12 (4) 3, 11, 23</p>	<p>① 各4点×6 計24点</p> <p>② 各4点×3 計12点</p> <p>③ 各4点×2 計8点</p> <p>④ (1), (3) 各5点×2 (2) 各4点×2 計18点</p> <p>⑤ (1) 10点 (2), (3) 各5点×2 計20点</p> <p>⑥ (1), (2) 各2点×4 (3), (4) 各5点×2 計18点</p>

【解説】

① 小問集合

- (1) $20 - 8 \div (-2) = 20 + 4 = 24$
- (2) $5(x - 2y) - 3(3x - 5y) = 5x - 10y - 9x + 15y = -4x + 5y$
- (3) $x^2 - 8x = x(x - 8) = (\sqrt{7} + 4)(\sqrt{7} + 4 - 8) = (\sqrt{7} + 4)(\sqrt{7} - 4) = 7 - 16 = -9$
- (4) $x = -2$ のとき $y = 2$, $x = 8$ のとき $y = 32$ なので,
 変化の割合は, $\frac{32 - 2}{8 - (-2)} = 3$
- (5) $3x - 2y = -1$ …①, $4x - 3y = -3$ …② とする。
 ①×3 - ②×2 より, $x = 3$ ①に代入して, $9 - 2y = -1$, $-2y = -10$, $y = 5$
- (6) 図の4つの三角形において, 印のついた角の和は, 三角形の内角と外角の関係より, 中央の四角形の外角の和と等しい。したがって, 求める角の和は 360°

② データの比較

- (1) 1組の第1四分位数は15分, 第3四分位数は31分

だから, 四分位範囲は, $31 - 15 = 16$ (分)

- (2) 2組の生徒は25人なので, 第3四分位数は値の小さい方から数えて19番目と20番目の生徒の平均値になる。よって, $(26 + 28) \div 2 = 27$ (分)
- (3) ア 2組の中央値は13番目の値だから20分である。正しい。
 イ データの範囲は, 1組が $50 - 8 = 42$ (分), 2組が $40 - 5 = 35$ (分)である。正しくない。
 ウ 1組に, 通学時間が30分の生徒がいるかどうかは分からない。
 エ 1組の第3四分位数は31分であるから, 31分以上の生徒は6人以上いる。正しい。

③ 2次方程式の利用

- (1) 周の長さが38mだから, $DE + EF = 38 \div 2 = 19$ (m)
 $DE = 10$ m のとき, $EF = 19 - 10 = 9$ (m)
 よって, 求める面積は, $10 \times 9 - 5 \times 2 = 80$ (m^2)
- (2) $DE = x$ m とすると, $EF = 19 - x$ (m)から, $x(19 - x) - 5 \times 2 = 74$, $-x^2 + 19x - 10 = 74$, $-x^2 + 19x$

$-84 = 0$, $x^2 - 19x + 84 = 0$, $(x - 7)(x - 12) = 0$,
 $x = 7$, 12 $DE > EF$ であるから, $x = 7$ は適さず,
 $x = 12$ は適している。したがって, $DE = 12$ m

4 1次関数

(1) $x = 3$ のとき, $\triangle APC$ の底辺を AP とすると, $AP = 1 \times 3 = 3$ (cm) で, 高さ BC は 10 cm だから, $y = \frac{1}{2} \times 3 \times 10 = 15$

(2) (ア) $0 \leq x \leq 8$ のとき, $AP = 1 \times x = x$ (cm)

よって, $y = \frac{1}{2} \times x \times 10 = 5x$

(イ) $8 \leq x \leq 18$ のとき, 点 P は辺 BC 上にある。

$AB + BP = x$ cm より, $PC = (AB + BC) - (AB + BP) = 8 + 10 - x = 18 - x$ (cm)

よって, $y = \frac{1}{2} \times PC \times AB = \frac{1}{2} \times (18 - x)$

$\times 8 = -4x + 72$

(3) $\triangle AQC$ を表すグラフは $(-2, 0)$, $(18, 40)$ を通っているから, 変化の割合は $\frac{40 - 0}{18 - (-2)} = 2$

$y = 2x + b$ に, $x = -2$, $y = 0$ を代入して, $0 = -4 + b$, $b = 4$ よって, $\triangle AQC$ の面積の変化を表すグラフは $y = 2x + 4$ と表せる。 $\triangle APC$ と $\triangle AQC$ の面積が等しくなるのは, $0 \leq x \leq 8$ のとき, $5x = 2x +$

4 , $x = \frac{4}{3}$ $8 \leq x \leq 18$ のとき, $-4x + 72 = 2x +$

4 , $x = \frac{34}{3}$ よって, 求める時間は, $\frac{34}{3} - \frac{4}{3} =$

$\frac{30}{3} = 10$ (秒)

5 三角形と四角形

(1) (解答を参照)

(2) $\triangle CDG \equiv \triangle CEG$ から, $\angle CEG = \angle CDG = 53^\circ$ なので, $\angle ECD = 180^\circ - 53^\circ \times 2 = 74^\circ$ 平行四辺形のとなり合う内角の和は 180° なので, $\angle ABE = 180^\circ - 74^\circ = 106^\circ$ $\triangle BEG$ において, 三角形の内角と外角の関係より, $\angle GBE + \angle BGE = \angle CEG$, $\angle GBE + 22^\circ = 53^\circ$, $\angle GBE = 31^\circ$ よって, $\angle ABG = \angle ABE - \angle GBE = 106^\circ - 31^\circ = 75^\circ$

(3) 対頂角は等しいので, $\angle BEF = \angle CEG$ $AF \parallel DC$

から錯角は等しいので, $\angle BFE = \angle CDG$ (1)より, $\angle CEG = \angle CDG$ なので, $\angle BEF = \angle BFE$ したがって, $\triangle BFE$ は二等辺三角形なので, $BE = BF = 5$ cm (1)より, $\angle ECG = \angle DCG$ $AD \parallel BC$ より錯角が等しいので, $\angle ECG = \angle DHC$ したがって, $\angle DCH = \angle DHC$ から, $CD = HD = 10$ cm より, $CE = CD = 10$ cm 平行四辺形 $ABCD$ の面積を S とし, 点 B と点 D を結ぶと, $\triangle BCD = \frac{1}{2} S$ $BE : EC = 5 : 10 = 1 : 2$ より, $\triangle BED = \frac{1}{1+2} \triangle BCD = \frac{1}{3} \times \frac{1}{2} S = \frac{1}{6} S$ (1)から, $DG = EG$ より, $\triangle BEG = \frac{1}{2} \triangle BED = \frac{1}{2} \times \frac{1}{6} S = \frac{1}{12} S$ よって, $\triangle BEG$ の面積は平行四辺形 $ABCD$ の面積の $\frac{1}{12}$ 倍

6 総合問題

(1) 白いご石は正方形の形に並べられ, 1 番目の図形では $1^2 = 1$ (個), 2 番目の図形では $2^2 = 4$ (個), 3 番目の図形では $3^2 = 9$ (個) あるので, 5 番目の図形では, $5^2 = 25$ (個) また, 5 番目の図形には, 白いご石と黒いご石が合わせて, $7^2 = 49$ (個) あるので, 黒いご石は, $49 - 25 = 24$ (個)

(2) (1)より, n 番目の図形のときの白いご石の数は n^2 個, 黒いご石の数は, $(n+2)^2 - n^2 = (n^2+4n+4) - n^2 = 4n + 4$ (個)

(3) $n^2 - (4n + 4) = 92$, $n^2 - 4n - 4 - 92 = 0$, $n^2 - 4n - 96 = 0$, $(n - 12)(n + 8) = 0$ $n > 0$ より, $n = 12$ よって, ご石の数の差が 92 個となるのは, 12 番目の図形である。

(4) n 番目と $(n + 1)$ 番目の図形で並べられた黒いご石の数の和は, $(4n + 4) + (4n + 8) = 8n + 12 = 4(2n + 3)$ (個) である。黒いご石を正方形の形に並べたところ過不足がなかったのが, $4(2n + 3)$ はある整数を 2 乗した数である。 $4 = 2^2$ より, $2n + 3$ がある整数を 2 乗した数になればよく, また, $2n + 3$ は 5 以上の奇数なので, $2n + 3 = 9$, 25 , 49 , \dots $2n + 3 = 9$ のとき, $n = 3$ $2n + 3 = 25$ のとき, $n = 11$ $2n + 3 = 49$ のとき, $n = 23$ よって, 自然数 n として考えられる値のうち, 小さい方から 3 つの値は, $n = 3, 11, 23$

英語 解答・解説

【解答】	【配点】
① 1 (1) ア (2) エ (3) ウ (4) エ (5) イ 2 (1) ① weekend ② twelve ③ newspaper (2) エ ② 1 voice 2 エ 3 (1) イ (2) エ ③ 1 イ 2 ウ 3 イ ④ 1 ウ 2 ① エ ② イ 3 ウ 4 (1) No(, she) doesn't(.) (2) (Because they will understand that) growing (vegetables is very) difficult(.) 5 オ 6 ⑤ outside ⑥ sell ⑤ 1 a book read by many people 2 had no time to go ⑥ ① (例) people living in foreign ② (例) safer than ③ (例) If we visit foreign countries, we can learn about different ways of life there.	① 各3点×9 = 27点 計27点 ② 各3点×4 = 12点 計12点 ③ 各4点×3 = 12点 計12点 ④ 各3点×9 = 27点 計27点 ⑤ 各4点×2 = 8点 計8点 ⑥ ①, ② 各4点×2 = 8点 ③ 6点 計14点

【解説】

① リスニング

- (3) 直樹がサリーを先月オープンしたレストランへ食事に誘っている場面。サリーが「どこで会いましょうか。」とたずねているので、ウ「駅で会いましょう。」が適切。
 - (4) 第3文「たくさんの種類のチョコレートをご覧ください。」、第7文「これらの靴をご購入いただけるのは、来月、ABCデパートにおいてのみとなります。」、第8文「ABCデパートは午後8時に閉店しますが、レストランは午後9時まで開店しています。」から、エが適切。
 - (5) 第5文「彼女はハワイの自分の町で一度も雪を見たことがないので、それら(四季)の中で冬に興味があります。」から、イ「エレナは日本の冬に興味がありますが、一度も本物の雪を見たことがありません。」が適切。
- (2) アは「悟は、ジュディが歴史博物館を好きなことを知って驚いていると言っています。」という意味。悟の2番目の発言から、悟が知って驚いたのはジュディが日本の歴史が好きなことなので、誤り。イは「悟は、博物館でたくさん学び、そのことについて書くつもりだと言っています。」という意味。悟の5番目の発言から、彼がジュディに対して、博物館で学んだことについて新聞に書くよう提案していることがわかるので、誤り。ウは「ジュディは、しばしば日本の博物館についての映画を見たり、本を読んだりしていると言っています。」という意味。ジュディの最初の発言から、日本の博物館ではなく、日本の歴史についての映画や本を見たり読んだりしていたことがわかるので、誤り。エは「ジュディは、また博物館を訪れて新しいものを見たいと言っている」と言っ

います。」という意味。ジュディの4番目の発言に一致する。

② 短文読解

- 1 トモキは最初の発言で、将来歌手になりたいと述べているので、空所を含む文は「あなたはすてきな声を持っているので、きっとよい歌手になれると思います。」とすると文脈に合う。「声」(= voice)。
- 2 質問文は「チエにとってよいニュースとは何ですか。」という意味。チエと父親の最初の発言から、アンディーが今年の夏に日本にやってくるのがよいニュースの内容だとわかる。したがって、エ「アンディーが今年の夏に日本に来ます。」が適切。
- (1) 質問文は「ナギサとソフィアは最初にどこへ行きますか。」という意味。ナギサの2番目の発言の2, 3文目「私は陶芸に興味があります。それはすぐに始まります。」とそれに対するソフィアの2番目の発言「わかりました。最初にそこを訪れましょう。」とパンフレットから、イ「ルームBへ。」が適切。
- (2) 質問文は「ナギサとソフィアは昼食を食べたあと、最初に何をするつもりですか。」という意味。ナギサの3番目の発言の2文目「昼食後、私たちは手描き友禅を訪れましょう。」から、エ「日本の着物に絵を描くこと。」が適切。

③ グラフや表を用いた長文読解

【全訳】

私たちの高校では、修学旅行として2年生全員が一緒にいくつかの場所を訪れ、同じ場所に泊まります。それは日本の学校ではごく普通のことです。生徒たちは修学旅行を通して、どのようにしてほかの人と協力するかを学ぶことができます。将来、ほかの人と一緒に仕事をするようになるのですから、それを学ぶことは生徒たちにとって必要なことだと思います。また、そのほかにも多くのことを学ぶ

ことができます。

このグラフを見てください。このグラフから次のことがわかります。生徒たちは修学旅行で何をしましたか、ということです。「歴史について学ぶ」が最も人気がありました。そこで、みなさんのほとんどが、京都が修学旅行先として最も人気があると思うかもしれませんが、実はそうではありません。この表を見てください。それは高校生の修学旅行の行き先を示しています。この表によると、長崎が最も人気がある場所で、京都は3位です。グラフから、多くの生徒が修学旅行の間に平和について学んだことがわかります。長崎は歴史と平和について学ぶのに最適な場所の1つです。それは原子爆弾によって攻撃された場所の1つであり、世界文化遺産があるからです。

沖縄もまた人気があり、5位につけています。沖縄では、生徒たちは歴史や平和について学ぶことができます。また、そこでは海のスポーツも楽しめます。多くの学校の生徒たちが修学旅行の間にスポーツをします。そして、日本の南部からの多くの生徒たちが、スキーを楽しむために日本の北部を訪れています。スポーツをすることは、修学旅行で人気のある活動です。「スポーツをする」が4位となっていて、「災害について学ぶ」よりも順位が高いことがわかります。私は、もっと多くの日本の生徒たちが修学旅行で美術館や劇場を訪れると思っていました。私はスポーツをするよりも芸術を楽しむ方が好きです。

私は、岐阜が修学旅行の行き先のリストで18位なのがとても残念です。岐阜は自然に恵まれ、生徒たちはスキーなどのウィンタースポーツや手づくり体験を楽しめます。田舎暮らしも体験できます。将来、ますます多くの高校生が修学旅行で岐阜を訪れてくれればうれしいです。

- 1 第3段落の1文目に「沖縄もまた人気があり、5位につけています。」とあるので、イが適切。
- 2 ②③はグラフを参照。①は空所の前後では修学旅行でスポーツをすることについて述べられていることから、skiing(スキーをすること)を入れると文意が通る。したがって、ウが適切。
- 3 ア 「瑞希は、ほかの人と協力することを学ぶために、一緒にスポーツをすることは日本の学校ではごく普通のことだと言いました。」
第1段落の1～3文目から、スポーツをすることではなく、修学旅行を通してほかの人と協力することを学ぶと言っているのです、誤り。
イ 「瑞希は、将来、ますます多くの生徒たちが修学旅行で岐阜を訪れることを望んでいると言いました。」
最終段落の最終文「将来、ますます多くの高校生が修学旅行で岐阜を訪れてくれればうれしいです。」に一致する。
ウ 「瑞希は、多くの高校生が授業で歴史や平和について学ぶということがわかりました。」
第2段落の2～3文目と8文目から、歴史や平和について授業ではなく、修学旅行で学ぶことが述べられているので、誤り。

エ 「瑞希は、生徒たちは修学旅行で、スポーツをすることよりも美術館を訪れることを楽しんでいくということがわかりました。」
グラフから、「スポーツをする」が「芸術を楽しむ」よりも上位にあることがわかるので、誤り。

4 長文読解

【全訳】

莉乃： 今日には駅前の空き地をどのように利用すべきかについて話し合います。たくさんアイデアが出ると思います。だれから始めますか。はい、奏多、どうぞ。

奏多： その場所を駐車場として使うべきです。この町の未来を考えたときに、駅周辺の場所がまた人気の場所になってほしいと思います。50年くらい前には、駅の近くに人気の店がたくさんありましたが、人々は次第にほかの店に買い物に行くようになったと聞きました。今では、この町の多くの人々は車で買い物に行きます。駐車場が見つからなければ、ほかの店に行きます。駅前の空き地が駐車場として使われれば、人々はまたここで買い物を楽しめると思います。

莉乃： 私も、駅前の商店街は昔はすごく活気があったと聞いたことがあります。さて、あなたは駅周辺の店により多くの人が戻ってくることを願っていて、駐車場はそのための方法の1つということですね。

奏多： そのとおりです。

圭吾： きみの考えはわかります、奏多。しかし、きみも知っているように、今では、このあたりの人たちはこの町の郊外に新しくできたショッピングモールで買い物を楽しんでいます。そこにはたくさんの店やレストランが入っていて、あらゆるものを売っています。また、大きな駐車場もあります。駅の近くに駐車場があっても、そこを買い物のために使う人はいないと思います。

莉乃： ありがとう、圭吾。駐車場を作っても、駅前の地区を再び人気にするのは難しいと言っているのですね。そうですか。

圭吾： そうです。

優菜： 私はその場所は、特に私たちの町の人々にとって魅力的で役に立つものであるべきだと思います。今日、私たちの町の多くの人々がほかの大都市で働いていて、電車で通勤しています。しかし、多くの人々は駅の近くに住んでいないので、その人たちは駐車場を利用しなければなりません。それは駅から離れていて、人々は駅まで約15分歩いています。その空き地が駐車場として使われれば、その人々にとっても役に立つと思います。

圭吾： きみの言っていることはわかりますが、実は、ぼくは、ほかの大都市の人にもっとぼくたちの町に来てほしいと思っています。今日、多くの人々が健康的な食べ物に興味を持っています。自分で野菜や果物を栽培したいという人もいます。でも、家

の近くに農業をする場所がないのです。そこで、その場所を小さな農場として利用するのはどうでしょうか。大都市から来る多くの人が農業を楽しみ、そこで栽培された野菜や果物を食べることができます。

奏多：そうですね、野菜を栽培するのはとても難しいとわかるので、子どもたちにとってもよいことだと思います。でも、農場で働くのはそう簡単ではないし、農業をやめてしまった人もいます。農場だけではその場所に多くの人は集められないと思います。

莉乃：奏多、圭吾、優菜、ありがとう。圭吾だけが、空き地の使い方について異なった考えを持っていると思います。圭吾は私たちの町の外の人たちにその場所を使ってほしいと思っています。しかし、みんなの考えはすべてある点においては、ほとんど同じだと思います。みんなが、多くの人にその場所を利用してほしい、それによって私たちの町が彼らにとってより魅力的なものになることを望んでいますよね。

<奏多、圭吾、優菜は莉乃に賛成しています。>

莉乃：ありがとうございます。今日はみなさんと話し合えてよかったです。

- 1 圭吾の3番目の発言の5文目「そこで、その場所を小さな農場として活用するのはどうでしょうか。」から、ウが適切。
- 2 ① 奏多の最初の発言内容から、エ「あなたは駅周辺の店により多くの人が戻ってくることを願っています」が適切。
② 圭吾の最初の発言の2文目以降の内容、特に最終文の「駅の近くに駐車場があっても、そこを買い物のために使う人はいないと思います。」から、イ「駅前の地区を再び人気にするのは難しい」が適切。
- 3 奏多は駅前地区の再活性化のために、優菜は電車を利用して町の外に働きに出ている人たちのために、駅前の空き地を駐車場として利用することを提案している。それに対して、圭吾だけが農場として利用することを提案しているので、③に入るのは圭吾だと考えられる。また、3人の発言から自分たちの町をより魅力的なものにしたいという気持ちが読みとれるので、ウが適切。
- 4 (1) 質問文は「優菜は、駐車場はほかの大きな都市の人たちにとって役に立つと考えていますか。」という意味。優菜の発言を参照。自分たちの町に住んでいる人が、ほかの大都市へ働きに行くときに役立つと述べている。
(2) 質問文は「奏多によると、なぜ農業は子どもたちにとってよいのですか。」という意味。奏多の3番目の発言の1文目を参照。
- 5 ア 「奏多は、15年前に駅の近くにある店に人が来なくなったと言っています。」
奏多の最初の発言の3文目に「50年くらい前に

は、駅の近くに人気の店がたくさんありましたが、人々は次第にほかの店に買い物に行くようになったと聞きました。」とあるので、誤り。

イ 「圭吾は、自分の町の新しいショッピングモールには大きな駐車場があるべきだと考えています。」

圭吾は最初の発言で、自分の町の郊外にできた新しいショッピングモールについて話している。4文目に「大きな駐車場もあります。」とあるので、すでにショッピングモールには大きな駐車場があることがわかる。したがって、これは誤り。

ウ 「圭吾は、多くの人が健康的な食べ物に興味があるので自分の家の近くで野菜や果物を作っていると言っています。」

圭吾の3番目の発言の2～4文目に「多くの人が健康的な食べ物に興味を持っています。自分で野菜や果物を栽培したいという人もいます。でも、家の近くに農業をする場所がないのです。」とあるので、誤り。

エ 「優菜は、駅から遠いところに住んでいて、駅まで約15分歩く人がいることを知りません。」

優菜の発言の3、4文目に「多くの人は駅の近くに住んでいないので、その人たちは駐車場を利用しなければなりません。それは駅から離れていて、人々は駅まで約15分歩いています。」とあるので、誤り。

オ 「奏多は、駅周辺に農場を作っただけでは多くの人は来ないと言っています。」

奏多の3番目の発言の最終文「農場だけではその場所に多くの人は集められないと思います。」に一致する。

- 6 ⑤ 「私たちの町や町の外に住んでいる人が、それらを使うことができます。」莉乃の4番目の発言の3文目に outside という語がある。
⑥ 「もし人々が多くの野菜や果物を育てて自分ですべて食べられなければ、レストランに売ることができます。」圭吾の最初の発言の3文目に sell という語がある。

5 語順整序

- 1 「これは今年多くの人に読まれた本です。」という意味の文。過去分詞を含む read by many people this year が直前の名詞 book を説明している。
- 2 「行く時間がありませんでした。」という意味の文。to go が直前の名詞 time を説明している。

6 英作文

- ① 「外国に住んでいる人々」は people living in foreign countries.
- ② than any other country は「ほかのどんな国よりも」という意味。「より安全である」ということを表すために、比較級を使うとよい。「安全な」は safe.
- ③ 海外への修学旅行について賛成する理由を、具体的に確実に書ける文法や語句を使ってまとめる。

岐阜新聞・中学3年学力テスト 第3回 放送台本

1 これから短い英文を読みます。英文は(1)~(5)まで5つあります。それぞれの英文を読む前に、日本語で内容に関する質問をします。その質問に対する答えとして最も適切なものを、ア~エから1つずつ選び、符号で書きなさい。なお、英文は2回ずつ読みます。

(1) これから読む英文は、エリー(Elle)が、昨日買ったものについて話しているときのものです。エリーが買ったものを正しく表しているものはどれでしょう。

I went shopping to buy some fruit yesterday. I wanted some oranges but there weren't any good ones. So I bought three apples.

(2) これから読む英文は、フレッド(Fred)と茜(Akane)との会話です。茜が姉と兄からもらったものを正しく表しているものはどれでしょう。

Fred : How was your birthday party, Akane?

Akane : I had a wonderful time, Fred. My mother made a cake for me. It was very good.

Fred : That's nice. What did you get for your birthday?

Akane : I got some flowers from my sister, and my brother gave me a cup.

(3) これから読む英文は、直樹(Naoki)とサリー(Sally)との会話です。その会話の最後で、直樹がひとこと付け加えるとすると、どの表現が最も適切でしょう。なお、直樹がひとこと付け加えるところで、チャイムが鳴ります。

Naoki : Sally, what are you going to do this evening?

Sally : Nothing special. How about you, Naoki?

Naoki : I'm going to have dinner with Jack at the restaurant. It opened last month. Would you like to come? He'll be happy to see you.

Sally : Sounds nice! Where shall we meet?

Naoki : (チャイムの音)

(4) これから読む英文は、あるデパートの館内放送です。放送の内容を正しく表しているものはどれでしょう。

Welcome to ABC department store. We have an event about chocolate today. You can see many kinds of chocolate. Some of the restaurants are preparing dishes with those kinds of chocolates. Next month, a special event about shoes will be held. There will be many kinds of shoes made in foreign countries. You can get these shoes only at ABC department store and only next month. ABC department store will be closed at 8 p.m., but the restaurants are open until 9 p.m. Please enjoy shopping at ABC department store. Thank you.

(5) これから読む英文は、千夏(Chika)が英語の時間に書いた友だちについての作文の一部です。作文の内容に合っているものはどれでしょう。

I have a friend in Hawaii. Her name is Elena. We have been friends for three years. Elena likes Japan

very much because she knows the four seasons in Japan are beautiful. Among them, she is interested in winter because she has never seen snow in her town in Hawaii. Last winter, I sent her some pictures of snow. She was very happy to see them. Now, she has a plan to visit Gifu this winter. She is looking forward to seeing beautiful snow and walking on snow here.

2 これから読む英文は、悟(Satoru)と留学生のジュディ(Judy)が話をしているときのものです。この英文を聞いて、(1)、(2)の問いに答えなさい。なお、英文は2回読みます。英文を聞く前に、まず、(1)、(2)の問いを読みなさい。では、始めます。

Satoru : Hi, Judy. We learned about Japanese history in social studies class today. Is Japanese history difficult for you?

Judy : No, it isn't. I like it very much. Actually, I decided to come to Japan because I was interested in Japanese history. I often watched movies and read books about Japanese history when I was an elementary school student.

Satoru : Wow! I'm surprised because I didn't know that you liked Japanese history so much. Have you ever visited the museum of Japanese history in this city?

Judy : Yes. I just went to the museum with my friend last weekend.

Satoru : Really? How was it?

Judy : I learned a lot. We went there at nine in the morning because I wanted to see a lot of things.

Satoru : How long did you stay there?

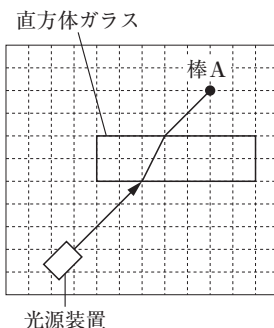
Judy : We stayed there for three hours and we saw many things. Next month, there will be some new things to see, so I really want to go there again. After we left the museum, we had lunch in the park.

Satoru : That's nice. Oh, I have an idea. Today, our teacher, Mr. Oda, said that we have to make a newspaper as homework. You learned a lot of things at the museum. You can write about them for the newspaper. What do you think?

Judy : That's a good idea. I'll try that.

理科 解答・解説

【解答】	【配点】
<p>① 1 (1) エ (2) 染色体 2 (1) 800 (2) ウ 選択問題A 3 (1) イ (2) ① R ② 0.5 4 (1) ア (2) エ 選択問題B 3 (1) F (2) ア 4 (1) エ (2) イ</p> <p>② 1 ア 2 組織液 3 ウ 4 イ 5 40 6 エ 7 ウ</p> <p>③ 1 $\text{NaCl} + \text{H}_2\text{O} + \text{CO}_2$ 2 ア 3 気体が容器の外に出ていくため、質量が小さくなる。 4 熱分解 5 エ 6 イ 7 60</p> <p>④ 1 a 2 ア 3 ア 4 エ 5 (1) 84 (2) $\text{B} \rightarrow \text{A} \rightarrow \text{C}$ (3) 12</p> <p>⑤ 1 乱反射 2 右図 3 ウ 4 イ 5 a ア b イ 6 虚像 7 エ</p>	<p>① 各2点×8 = 16点 選択問題A 3(2) 完答 計16点</p> <p>② 各3点×7 = 21点 計21点</p> <p>③ 各3点×7 = 21点 計21点</p> <p>④ 各3点×7 = 21点 計21点</p> <p>⑤ 各3点×7 = 21点 5 完答 計21点</p>



【解説】

① 小問総合

- 1 (1)(2) タマネギの根は、先端に近い部分の細胞が、細胞分裂によって数を増やし、さらに増えた細胞の1つ1つが大きくなることで成長する。細胞分裂が行われている細胞の中には、ひも状の染色体が見られる。
- 2 (1) 圧力[Pa] = $\frac{\text{面を垂直に押す力[N]}}{\text{力がはたらく面積[m}^2\text{]}}$ で求められる。ブロックが台を押す力は、 $600 \div 100 = 6[\text{N}]$ 力がはたらく面積は、 $0.05 \times 0.15 = 0.0075[\text{m}^2]$ よって、求める圧力は、 $\frac{6}{0.0075} = 800[\text{Pa}]$
- (2) 密閉されているスナック菓子の袋の中の気圧はふもと付近と同じに保たれる。山の頂上は地上よりも気圧が低くなるため、袋を内側から外側に押す気圧のほうが高くなり、袋がふくらむ。

【選択問題A】

- 3 (1) 電流の向きと磁界の向きのどちらかを逆にする、コイルの動く向きは逆になる。
- (2) コイルに流れる電流が大きいくほど、コイルの動きは大きくなるので、抵抗の最も小さい電熱線Rを接続したときにコイルは最も大きく動く。また、そのときコイルに流れる電流は、 $\frac{5.0}{10} = 0.5[\text{A}]$
- 4 (1)(2) 試験管Bでは、亜鉛原子が電子を2個失って

亜鉛イオンとなり水溶液中にとけ出す。また、水溶液中の銅イオンは電子を2個受けとって銅原子になり、亜鉛板に付着する。これらのことから、亜鉛と銅では、亜鉛のほうがイオンになりやすいといえる。

【選択問題B】

- 3 (1) 図8のFのテープから台車の速さの変化が一定ではなくなっているため、Fのテープを記録したときに台車が水平面上に到達したと考えられる。
- (2) 斜面の傾きが大きいほど、台車にはたらく重力の、斜面に平行な分力が大きくなるので、速さのふえ方が大きくなる。速さのふえ方が大きくなると、その分、台車が斜面を下りきるまでの時間も短くなる。
- 4 (1) 表2で、気体Bは二酸化炭素、気体Cはアンモニアとわかる。気体AとDは酸素または水素のいずれかで、この気体を区別するには、例えばそれぞれの気体でシャボン玉をつくるなどして、気体の密度の大きさを調べてもよい。
- (2) アンモニアは水にとけやすく、水溶液はアルカリ性を示す。アは酸素、ウは塩素、エは水素の性質である。

② 血液循環・排出

- 1 肺には筋肉がなく、筋肉のついたろっ骨や横隔膜の

動きによって広がったりしぼんだりする。図1の実験装置では、ガラス管が空気の通り道である気管、ゴム膜が横隔膜、ゴム風船が肺を模している。

- 3 血管Xを流れる暗赤色の血液は静脈血で、血管Yを流れる鮮やかな赤色の血液は動脈血である。動脈血は静脈血よりも酸素を多く含んでいる。
- 4 全身をめぐる血液は、右心房に流れ込み、右心室から肺に送られる。図2の心臓の弁の向きから、Aが右心房であることがわかる。また、心臓から全身に血液を送る血管は、壁が厚く弾力のある動脈で、血液の圧力に耐えられるようになっている。
- 5 心臓が全血液量を送り出すには、 $4550 \div 65 = 70$ [回]の拍動が必要なので、運動後に心臓が全血液量を送り出すのにかかる時間は、 $60 \times \frac{70}{105} = 40$ [秒]
- 6 タンパク質が分解されると、細胞のはたらきによって有害なアンモニアが発生する。アンモニアは血液に取りこまれて肝臓に送られ、無害な尿素に変えられる。尿素は腎臓で血液中から取り除かれ、尿として輸尿管を通り、ぼうこうで一時的にためられてから体外に排出される。
- 7 aは肝臓、bは小腸である。

③ 質量保存の法則・物質の分解

- 2 物質が化学変化するときは、原子の組み合わせは変わるが、原子の種類と数は変わらない。よって、化学変化の前後で質量は変化しない。
- 3 気体が発生する化学変化では、密閉した容器の中では化学変化の前後で物質全体の質量は変化しないが、容器のふたを開けると、発生した気体が容器外に出てしまうため、その分、質量が小さくなる。
- 5 アとウは二酸化炭素、イはアンモニアが発生する。
- 6 実験2で、加熱後の試験管Aには銀が残る。銀は分子をつくらない単体で、電気をよく通す、たたくとうすくのびる、金属光沢をもつなどの性質がある。
- 7 表より、酸化銀1.00gを加熱すると、酸素が、 $1.00 - 0.93 = 0.07$ [g]発生するとわかる。加熱を途中でやめてしまったときに発生した酸素の質量は、 $5.00 - 4.79 = 0.21$ [g]で、0.21gの酸素が発生するのに反応した酸化銀の質量をxgとすると、 $1.00 : 0.07 = x : 0.21$ 、 $x = 1.00 \times 0.21 \div 0.07 = 3.00$ [g]である。よって、反応した酸化銀の質量の割合は、 $\frac{3.00}{5.00} \times 100 = 60 \rightarrow 60\%$

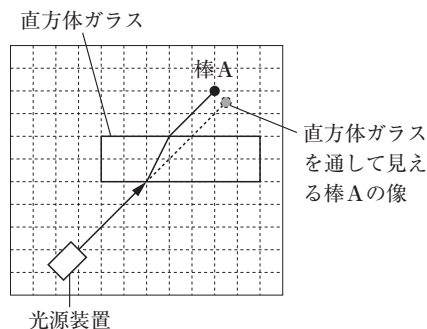
④ 地層のつき方

- 1 堆積岩は流れる水のはたらきによって粒が丸みを帯びている。砂は粒の大きさが $\frac{1}{16} \sim 2$ mm程度であるからaとわかる。bはれき、cは泥、dは凝灰岩の層のようすである。
- 3 アンモナイトの化石は示準化石で、地層が中生代にできたものと推測することができる。示相化石は、地層が堆積した当時の環境を推測することができる化石である。

- 4 生物の死がいや堆積してできる岩石には、石灰岩とチャートがある。石灰岩は傷がつきやすいが、チャートは鉄くぎなどでひっかいても傷がつかないほどかたい。一方で、石灰岩にうすい塩酸をかけると二酸化炭素が発生するが、チャートは発生しない。
- 5 (1) 地点Aの凝灰岩の層の上面は、地表から18mの深さにあるので、その標高は、 $102 - 18 = 84$ [m]
(2) (1)と同様に、地点B、Cでの凝灰岩の層の上面の標高を求めると、地点Bは94m、地点Cは74mである。この地域の地層は西から東に向かって低くなっているため、地点Bが最も西に、地点Cが最も東にあるといえる。
(3) 地点Bと地点A、地点Aと地点Cの凝灰岩の層の上面の標高を比べたとき、どちらも10mの高低差があることから、3地点は水平距離300mの間隔で、等しく並んでいるとわかる。ここで、地点Dは地点Cの真西にあるので、凝灰岩の層の上面は地点Cよりも高い。地点Dの凝灰岩の層の上面の標高は、 $10 \times \frac{120}{300} = 4$ より、地点Cよりも4m高く、 $74 + 4 = 78$ [m] よって、地表からの深さは、 $90 - 78 = 12$ [m]

⑤ 光の性質・凸レンズ

- 2 光源装置から直方体ガラスに入射する光と、直方体ガラスから出て棒Aに当たる光は平行になる。
- 3 2の作図を元に考えると、直方体ガラスを通して見える棒Aの像は、下の図のように、実際の棒Aの位置の右側に見える。



- 5 凸レンズと物体の距離が焦点距離の2倍より大きいとき、できる像の大きさは物体より小さくなる。凸レンズと物体の距離が焦点距離の2倍より小さいとき、できる像の大きさは物体より大きくなる。また、物体を焦点上や、焦点の内側に置くと、スクリーンをどの位置に動かしても像はうつらない。
- 7 焦点距離が短い凸レンズにしたので、問題の条件では、焦点距離の2倍よりはなれた位置に、物体があることがわかる。よって、スクリーンにうつる像の大きさは物体より小さくなる。また、凸レンズと物体の距離が焦点距離の2倍より大きいとき、凸レンズをはさんだ反対側の焦点距離の2倍より小さい位置に、像ができる。

社会 解答・解説

【解答】	【配点】
<p>① 1 卑弥呼 2 エ 3 (1) 摂関政治 (2) イ 4 ア 5 徳政令 6 ウ 7 ウ→ア→イ 8 エ 9 ウ 10 (1) (例) 日本はアメリカから輸入される石油に依存していたが、アメリカが日本への石油の輸出を禁止した (2) イ 11 イ→ウ→ア</p> <p>② 1 フィヨルド 2 ウ 3 イ 4 エ 5 (1) ユーロ (2) (例) 加盟時期が早い国と遅い国との間に経済格差がある 6 ア 7 ウ 8 エコタウン 9 ア 10 イ 11 ア</p> <p>③ 1 イ 2 ウ 3 集团的 4 エ 5 (1) 健康 (2) ア 6 (1) 公共の福祉 (2) イ 7 (例) 住居の日当たりの確保を求める日照権 8 ウ 9 (1) 連立政権(連立内閣) (2) 3 10 エ</p>	<p>① 1, 2, 3(1), 3(2), 4, 8 各2点×6 5, 6, 7, 9, 10(2), 11 各3点×6 10(1) 4点 計34点</p> <p>② 1, 3, 4, 5(1) 各2点×4 2, 6, 7, 8, 9, 10, 11 各3点×7 5(2) 4点 計33点</p> <p>③ 1, 4, 5(1), 5(2), 6(1), 8, 9(1) 各2点×7 2, 3, 6(2), 9(2), 10 各3点×5 7 4点 計33点</p>

【解説】

① 歴史総合(女性の歴史)

- 3世紀の邪馬台国に卑弥呼という女王がいたことは、「魏志倭人伝」に書かれている。
- 持統天皇は天武天皇の皇后で、天武天皇の死後に天皇として即位した。藤原京は現在の奈良県中部に位置する。
- (1) 藤原氏は、娘を天皇のきさきにして、その子を次の天皇に立てたうえで、幼い天皇の代わりに政治を行う摂政や、成長した天皇を補佐する関白などの朝廷の要職を独占することで、政治の実権をにぎった。このような藤原氏の政治を摂関政治という。
(2) 平安時代には、唐風の文化をもとにしながらも、日本の風土や生活、日本人の感情に合った国風文化が栄えた。このころ、漢字を変形させて日本語を書き表す仮名文字がつくれ、紫式部の「源氏物語」や清少納言の「枕草子」など、女性の手によるすぐれた文学作品が多く生み出された。
- 承久の乱とは、1221年に後鳥羽上皇が幕府をたおすために挙兵した出来事である。乱の後、幕府は後鳥羽上皇を隠岐に流し、朝廷を監視する目的で京都に六波羅探題を置いた。応仁の乱は1467年に始まった乱、京都所司代は江戸時代に朝廷と西日本の大名を監視する目的で置かれた役職である。
- 鎌倉時代末の1297年に、幕府は御家人の借金を取り消し、手放した土地を取り返させる永仁の徳政令を出したが、効果は一時的だった。
- 新井白石は、江戸幕府の6・7代将軍につかえて正徳の治を行った。略年表の生類憐みの政策が、5代将

軍の徳川綱吉が行った政策であることから考える。

- アのシベリア出兵は、1917年のロシア革命によって社会主義の考えが拡大することをおそれた日本などが、1918～22年にシベリアに軍を送った出来事である。そのロシア革命は、1914年に起こったウの出来事をきっかけに始まった第一次世界大戦の最中に起こっている。イは1929年に起こった世界恐慌の際に、1933年からアメリカで行われた政策である。
- 津田梅子は、岩倉使節団に同行してアメリカに留学し、帰国後は女子教育の発展に力をつくした。平塚らいてうは、青鞥社や新婦人協会などを設立して女性運動を行った。樋口一葉は「たけくらべ」を著した作家。与謝野晶子は日露戦争に出兵した弟を思い「君死にたまふことなかれ」という詩を発表した。
- 第一次護憲運動とは、1912年に藩閥の桂太郎内閣が3度目の組閣をした際に、一部の議員や新聞、知識人が、憲法にもとづく政治を守ろうとした運動である。アは昭和時代の1940年代、イは明治時代の1880年代、エは大正時代末から昭和時代の1920年代の日本の社会の様子である。
- (1) 表1から読み取れるように、1930年代後半の日本は、石油の輸入量のほとんどをアメリカからの輸入に依存していた。しかし、1941年に日本がフランス領インドシナの南部に進軍すると、アメリカは日本への石油などの輸出禁止にふみきり、イギリスやオランダも同調した。こうして戦争に不可欠な石油を断たれた日本では、早期開戦論が高まった。
(2) サンフランシスコ平和条約により、日本の独立が認められ、西側陣営48か国との講和が実現し

た。これにより講和が実現したのは4か国のうちアメリカだけである。国際連合の常任理事国は、アメリカ、イギリス、フランス、ロシア(ソ連)、中国で、ロシア(ソ連)とは1956年の日ソ共同宣言、韓国とは1965年の日韓基本条約、中国とは1972年の日中共同声明により、それぞれ国交を回復・正常化した。よって、アはロシア(ソ連)、イは中国、ウは韓国に当たる。

11 アは1971年、イは1960年、ウは1964年の出来事である。

② ノルウェー・九州地方

1 フィヨルドは氷河が長い時間をかけて大地を侵食したことによりつくられた、複雑な地形の湾である。

2 ヨーロッパ西部は、暖流の北大西洋海流とその上空を吹く偏西風の影響を受けるため、高緯度のわりに冬が温暖である。

3 白夜とは、高緯度の地域で夏至を中心とした期間に、一日中太陽が沈まない現象である。

4 同じ系統の言語は、似たような単語になるという点に注目する。英語やノルウェー語はゲルマン系言語、スペイン語はラテン系言語である。

5 (1) ヨーロッパ連合(EU)の共通通貨のユーロは、EUすべての加盟国で導入されているものではない。2023年1月からクロアチアがユーロを導入した。

(2) 略地図1と略地図2から、EU加盟国の一人あたり国内総生産は、上位国と下位国の間で大きな差があり、上位国はどれも1995年までの加盟国である一方、下位国はどれも2004年以降の加盟国である。

6 風力や水力、地熱、バイオマスなどのように、繰り返し利用でき、枯渇しないエネルギーを再生可能エネルギーという。ノルウェーはヨーロッパ有数の石油や天然ガスの産出量をほこりながら、総発電量に占める再生可能エネルギーによる発電量の割合が約97%と非常に高い。

7 那覇市は冬の平均気温が20度近い南西諸島の気候で、ウに当たる。夏の降水量が多いアは宮崎市(太平洋側の気候)、一年を通して降水量が少なく、冬の気温が低いイは松本市(中央高地の気候)、冬の降水量が多いエは金沢市(日本海側の気候)に当たる。

8 北九州市では高度経済成長期に工業生産が活発に行われる一方で、大気汚染や水質汚濁などの公害が発生した。その後、企業が環境に負担をかけない生産に努めた結果、現在では廃棄物を処理する産業がさかんになり、エコタウンに選ばれた。

9 進行方向右手には交番(X)がある。イの消防署はY、ウの警察署はZ、エの市役所はOである。

10 北九州工業地域は、1901年に操業を始めた官営八幡製鉄所を中心に発達した工業地域で、かつては中国

から輸入した鉄鉱石と地元の筑豊炭田でとれる石炭を利用した鉄鋼の生産(金属工業)がさかんだった。しかし、1960年代になって外国産の石炭が輸入されるようになると、筑豊炭田の炭鉱は次々に閉山され、鉄鋼の生産量が大幅に減った。その後、自動車の企業に工場の建設をはたらきかけ、現在では、自動車の生産を中心とする機械工業がさかんになっている。

11 宮崎県や鹿児島県では、水もちが悪く、稲作に向かないシラスという土壌が広がっていることから、畜産がさかんに行われている。よって、畜産の産出額が多いBが宮崎県に当たる。また、宮崎県は、温暖な気候を生かした野菜の促成栽培もさかんなので、Xが野菜、Yが米に当たる。

③ 日本国憲法・現代の民主政治

1 選挙で選んだ代表者が議会で話し合い、物事を決めるしくみを間接民主制(議会制民主主義)という。戦争の放棄や戦力の不保持は日本国憲法第9条に規定されている。

2 ア…衆議院・参議院どちらに先に提出してもよい。イ…衆議院・参議院それぞれで総議員の3分の2以上の賛成で可決される必要がある。エ…国民の名において天皇が公布する。

3 集団的自衛権とは、自国が攻撃を受けていなくても、攻撃を受けた同盟関係にある国の防衛活動に参加する権利である。

4 インクルージョンの実現のために、バリアフリーなどの取り組みが必要である。

5 (1) 日本国憲法第25条1項「すべて国民は、健康で文化的な最低限度の生活を営む権利を有する。」は、社会権の根幹をなす生存権を規定した条文である。

(2) 裁判を受ける権利は、請求権に含まれる。

6 (1) 公共の福祉とは、社会全体の共通の利益であり、ほかの人との人権の衝突を調整する原理である。

(2) 経済活動については、行き過ぎると貧富の差が過度に広がるので、精神の自由や身体の自由によって公共の福祉による制限を受けやすい。

7 住居への日当たりを求める権利を日照権といい、環境権を代表する権利である。

8 ア、イ、エはいずれも満25歳以上で被選挙権が与えられる。

9 (1) 55年体制が崩れて以降、連立政権(連立内閣)を構成することが多くなった。

(2) ドント式とは、各政党の得票数を1、2、3…の整数で割っていき、その値の大きい順に、定数まで議席を割りふる方法である。この考えをもとに計算した結果、A党が3議席、B党が2議席、C党が1議席を獲得することになる。

10 当選に必要な票数が多くなるほど、1票の価値が低くなる。

国語 解答・解説

【解答】	【配点】
<p>㊦ ① しょうぞう ② せいしゆく ③ しゅぎよく ④ よ ⑤ あこが ⑥ 弁舌 ⑦ 創刊 ⑧ 益虫 ⑨ 忘 ⑩ 快</p>	<p>㊦ 各2点 計20点</p>
<p>㊧ 問一 ウ 問二 白夜号・極夜号は泣く泣くあきらめること 問三 イ 問四 A 予約した少年と約束した B 絶対にそのまま店に置いておく 問五 (例) (白夜号・極夜号に乗って,)極夜に輝くオーロラを見上げて いる自分を空想し、本当の自分と出会えそうな気がしてう れしくなった(から。)(四十六字)</p>	<p>㊧ 問一, 問二 = 各4点 問三, 問四A, B = 各3点 問五 = 8点 計25点</p>
<p>㊨ 問一 遊牧 問二 エ 問三 イ 問四 工業型の身体 問五 A 身体のかたち B むやみに感情を表す 問六 ア</p>	<p>㊨ 問一, 問六 = 各5点 問二, 問三, 問四, 問五A, B = 各3点 計25点</p>
<p>㊩ 問一 無_レ礼何以正_レ身 問二 礼を正す所以 問三 A 礼 B (例) 師の教えにかなっている(十一字)</p>	<p>㊩ 問一 = 3点 問二, 問三A, B = 各4点 計15点</p>
<p>㊪ 問一 (例) 約七割の人が、図書館開館時間の制約や、自分の興味があ る分野の本の少なさへの不満(三十九字) 問二 (例) 私はなるべく読書をするべきだと思うので、自分にふさわ しい本をたくさん見つけたいと思います。そしてそのために 図書館を活用したいです。 図書館を担当される先生は本に詳しいので、自分に合う本 について尋ね、実り多い読書を長く続けていきたいと思ひます。</p>	<p>㊪ 問一 = 5点 問二 = 10点 計15点</p>

【解説】

㊦ 漢字の読み書き

- ① 「肖像」とは「人物の外観を写した絵や写真、彫刻」という意味。「肖」には「不肖」などの熟語がある。
- ② 「静粛」とは「静かに慎んでいるさま」という意味。「粛」には「自粛」「粛清」などの熟語がある。
- ③ 「珠玉」とは「特に優れたもの」という意味。「珠」には「真珠」「珠算」などの熟語がある。
- ④ 「酔」の音読みは「スイ」。「酔」には「心酔」「酔狂」などの熟語がある。
- ⑤ 「憧」の音読みは「ショウ」。「童」と区別しておくこと。
- ⑥ 「弁舌」とは「ものの言い方」という意味。「弁」には「弁護」「弁済」などの熟語がある。
- ⑦ 「創」の訓読みは「つく(る)」。「創」には「創作」「創設」などの熟語がある。
- ⑧ 「益虫」とは「人間の生活に役立つ虫」という意味。「益」には「権益」「利益」などの熟語がある。
- ⑨ 「忘」の音読みは「ボウ」。「忘」には「忘年」「忘却」などの熟語がある。
- ⑩ 「快」の音読みは「カイ」。「快」には「快適」「軽快」などの熟語がある。

㊧ 文学的文章の読解

- 問一 「踵^{きびす}を返して」とは、「あともどりをして」「引き返して」という意味。
- 問二 小学生の俊雄は^{としお}白夜号・^{びやくや}極夜号の飛行船の模型を手に入れたくて仕方なかった。しかし、引越後はせつかくお金ができて、^{きよくや}「新幹線と電車」の交通費に^{ぼくだい}莫大な金がかかり、俊雄が買いに来ることは不可能だった。そこで、一段落目の最後の文で「仕方なく、白夜号・極夜号は泣く泣くあきらめることにした」とある。社会人の俊雄はそのことを「あの時の自分の全てだった」と言っている点に注目し、指定の字数に合うものを抜き出す。
- 問三 「たおやかな」は「動きがしなやかで優美なさま」という意味の形容動詞の連体形である。アは形容詞、ウは形容動詞と連体詞の識別が必要だが、「小さだ」とは言えないので連体詞、エは動詞である。
- 問四 なぜ、白夜号・極夜号がそのまま、埃^{ほこり}もかぶらず天井からぶら下がっているのか、その理由について考える。俊雄がアーマイさんの息子に声をかけられ、名乗った後の2ページ目上段の、息子の言葉に注目する。「死んだ父(=アーマイさん)から、予約した少年(=俊雄)と約束したのだから、この店が続

くかぎり、絶対にそのまま店に置いておくようにといわれた」とある。それぞれ指定の字数に合うものを抜き出す。

問五 傍線部5の1～2行前に、「きっとそこに乗っている自分が、本当の自分なのだろうと思った」とある。また、傍線部5のある段落より2段落前に、「白夜号・極夜号を見ていると本当の自分と出会えそうな気がした」とある。さらに、傍線部2のある段落の最後の文で、喫茶店に入る前には、「小学四年生の自分に出会えるだろう。本当の自分に」と思っている。俊雄は白夜号・極夜号に乗って極夜に輝くオーロラを見上げている自分を空想し、本当の自分に出会えそうな気がして笑顔になった。この部分を中心にまとめるとよい。

三 説明的文章の読解

問一 昔の日本人の歩き方について説明するため、対照的な西洋のバレエの動きについて書いている。バレエの動きについては、Iのある段落で、「馬に乗って羊を追う仕事」とあり、また、次の段落で、「原型は中央ユーラシアの遊牧民の舞踊にある」と書いている。したがって、「遊牧」が当てはまる。

問二 IIの直前では、日本人の身体の変化は「一身に、洋の東西を体現するような」「極端」で「急激」なものであったことを書いている。一方、直後では日本人はその変化を「たんなる数値的なものとして受け取りがち」だと書いている。前後の内容が対立しているため、逆接の接続詞を選ぶ。

問三 昔の日本人がナンバのかたちで歩いていたことについて、傍線部1の次の段落で、「生産の基本が農業、それも水田稲作にあったからである」とある。これはイの内容に合う。アは「能や歌舞伎、剣道に向いており」、ウは「芸能のあり方にナンバは適していた」、エは「日本では悪い行いだととらえる習慣があった」が、それぞれ内容に合わない。

問四 「均質な身体」は、産業革命が起きて生産の基本が「工業に移行して」生み出されたことに着目する。傍線部2のある段落の次の段落で、「わずか数世代のあいだに、水田稲作型の身体から、工業型の身体へと急激に変わった」と説明している。したがって、「工業型の身体」が当てはまる。

問五 「激しい変化」の前後の変化に着目する。日本人の身体に起こった変化は、IIのある段落で、「実際は、身体のかたち以上」の変化であること、また、次の段落で、身振りについて「表情が明確になり、派手になってきている」「昔はむやみに感情を表すのは下品とされたが、今ではまるで逆

である」ことを言っている。

問六 この文章では、最後の段落の初めにあるように、「人は意識において考えるよりも先に、まず身体において考えている」ということを主張している。また、一つ前の段落で、身体所作は「ひとつの文化」であると述べ、最後の段落で、人の身体は少なくともある種の考え方、思考の流儀を採用している、という例を述べている。これはアの内容に合う。イは「身体所作の変化は個人の問題である」、ウは「人の身体所作の体系はその人の意識のあり方によって決定される」、エは「ある身体所作の体系を採用したとしても、その人の意志や考え方とは直接の関係は無く」が、それぞれ内容に合わない。

四 漢文の読解

礼というものは、人の身を正すためのものである。師というものは、礼を正していくためのものである。礼がなければどうやって身を正すのか。師がいなければ私はどうして礼が正しいと理解できるのか。礼が当然のごとく行われるのは、その礼が人情にかなっているからだ。師が言った通りに言えるのは、その人の知恵が師の教えにかなっているからである。人情が礼に落ち着き、知恵が師と同じようになれば、その人は聖人であると言える。

問一 「礼→無」「身→正」というように、一字返って読むので、それぞれにレ点を用いる。

問二 二文目に、「師なる者は、礼を正す所以なり」とある。師がいることで、行っている礼を正していくことができる」と述べている。

問三 聖人とは、「情は礼に安んじ、知は師のごとくなれば」とある。聖人であるためには、人情が「礼」に落ち着き、また、「知」が師の教えることにならなければならないことが求められる。これらを現代語に直す。

五 資料の読解

問一 ③では部活動で時間がなく、図書館が開いている時間に制約があり、なかなか利用できないことへの不便さを言っており、④では自分の興味がある分野の本が少ないことへの不満を言っている。7割近くの人が図書館を活用しようとする際の障害となることとを述べており、これらの内容をまとめればよい。

問二 図書館を活用するときに、自分はどういうことを望み、どのようなことを行うかについて書く。作文においては、誤字や脱字があると減点の対象となるので、書いた後に必ずチェックするようにしたい。また、抽象的な内容ではなく、なるべく自分の体験に基づいた具体的な内容を書くようにするとよい。

MEMO

MEMO